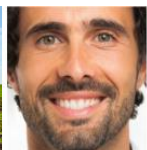
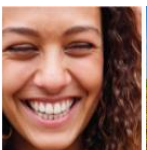




פוליסה לביטוח כל הסיכונים מועצות אזוריות

מהדורת ינואר 2023



פוליסה לביטוח כל הסיכונים מועצות אזוריות

הואיל והמבוטח, אשר שמו וכתובתו צוינו ברשימה המצורפת והמהווה חלק בלתי נפרד מפוליסה זו, פנה אל

ביטוח חקלאי אגודה שיתופית מרכזית בע"מ (להלן "המבטח")

בבקשת הביטוח, המצורפת בזה והמהווה את הבסיס לפוליסה זו וחלק בלתי נפרד ממנה;

לפיכך מעידה פוליסה זו, שתמורת התחייבות המבוטח לשלם למבטח את דמי הביטוח הנקובים ברשימה, מתחייב המבטח לשלם למבוטח תגמולי ביטוח בגין מקרה הביטוח, כמוגדר בפרקי הפוליסה, שאירע במשך תקופת הביטוח הנקובה ברשימה, בתחום המדינה, **בכפוף לגבולות אחריות המבטח**, להשתתפות העצמית, לתנאים, לחריגים ולהתנאות הכלולים בפוליסה, או שיצורפו לה באמצעות תוספת או נספח.

הביטוח, כולל ההרחבות, תקף אך ורק לאותם סעיפים, פרקים וכיסויים, שהמבוטח ביקש בהצעת הביטוח ושפורטו במפורש ברשימה, כולל סכומי הביטוח, גבולות אחריות המבטח וההשתתפות העצמית.

5	הגדרות כלליות
6	סייגים כלליים
9	השתתפות עצמית
10	פרק א' – אבדן או נזק לרכוש
17	פרק ב' – ביטוח סיכוני טרור (מעל מס רכוש)
20	פרק ג' – ביטוח רכוש בהעברה
23	פרק ד' – ביטוח חמרה אלקטרונית
26	פרק ה' – ביטוח כספים בכספת ובהעברה
28	פרק ו' – ביטוח שבר מכני
32	פרק ז' – ביטוח אבדן תוצאתי עקב שבר מכני
37	תנאים כלליים לפוליסה

1. "המבוטח"

המועצה האזורית, ששמה רשום ברשימה, חברי המועצה, נבחריה, ועדותיה כולל ועדות המשנה, מוסדותיה וגופים שלובים. לעניין הגדרה זו, המונח **"גופים שלובים"** פירושו - כל גוף, שבו למועצה אחריות או שליטה ב- 25% או יותר באותו גוף או בפעילותו, **וזאת לכדי שיעור חלקה של המועצה בגוף השלוב כאמור.**

2. "תחום המועצה"

השטח הנמצא בתחום השיפוט של המועצה, וכן שטחים בבעלות המבוטח או שהוכרו למבוטח, והנמצאים בשליטתו או באחריותו בתחום המדינה.

3. "תחום המדינה"

שטחי מדינת ישראל, לרבות השטחים המוחזקים על ידה, וכן תחומי האזורים כמשמעותם בחוק יישום חוזה השלום בין מדינת ישראל לבין הממלכה הירדנית ההאשמית, התשנ"ה – 1995. שטחי ישובים ישראלים וכן שטחי בסיסים ו/או עמדות צה"ל בתחום האוטונומיה (שטחי "B" ו-"C") ייחשבו לשטחים מוחזקים לצורך פוליסה זו. למען הסר ספק, שטח "A" לא ייחשב כשטח מוחזק של מדינת ישראל.

המבטח אינו חייב בשיפוי המבוטח בגין:

1. אבדן, נזק או הפרעה או הפסקה בעסקו של המבוטח, אשר במישרין או בעקיפין, נובעים מ- או קשורים ב- או נגרמו על-ידי:

1.1 קרינה מייננת מ- או זיהום הנגרם כתוצאה מ-: רדיו-אקטיביות מדלק גרעיני כלשהו או מפסולת גרעינית כלשהי או מבעירת דלק גרעיני.

1.2 רדיו-אקטיביות, רעילות, נפיצות, או כל תכונה מסוכנת או מזהמת אחרת של כל מתקן, כור או התקן גרעיני אחר, או של מרכיב גרעיני כלשהו.

1.3 נשק או רכיב כלשהו, אשר בו נעשה שימוש בביקוע גרעיני או אטומי, ו/או בהיתוך או ריאקציה דומה כלשהי, או בכוח רדיו-אקטיבי או בחומר רדיו-אקטיבי.

1.4 רדיו-אקטיביות, רעילות, נפיצות, או כל תכונה מסוכנת או מזהמת אחרת של חומר רדיו-אקטיבי כלשהו. האמור בסייג משנה זה לא יחול על איזוטופים רדיו-אקטיביים פרט לדלק גרעיני, כאשר אותם האיזוטופים נמצאים בהכנה, העברה, החסנה, או בהיותם בשימוש מסחרי, חקלאי, רפואי, מדעי, או כל מטרות שלום דומות.

1.5 נשק כימי, ביולוגי, ביו-כימי או אלקטרו-מגנטי.

1.6 השימוש או ההפעלה למטרת היזק, של מחשב כלשהו, מערכת מחשוב, תכנת מחשב, וירוס של מחשב או תהליך מחשוב, או של מערכת אלקטרונית אחרת כלשהי.

1.7 קרינה אלקטרומגנטית.

2. אבדן, נזק, או הפרעה או הפסקה בעסקו של המבוטח, שנגרמו במישרין או בעקיפין בעקבות:

2.1 השמדת הרכוש המבוטח על-כי דין בפקודת רשות ציבורית, שלא בעקבות סיכון מבוטח.

2.2 מלחמה, פלישה, פעולת אויב זר, מעשי איבה או פעולות מסוג פעולות מלחמה (מעין מלחמה), מלחמת אזרחים, פעולות חבלה, מרד, התקוממות צבאית או עממית, מרי, מרידה, מהפכה, שלטון צבאי או שלטון שתפסוהו באורח בלתי חוקי, משטר צבאי או מצב של מצור, או מאורעות או גורמים כלשהם, המביאים לידי הכרזה או קיום של משטר צבאי או מצב של מצור, ומעשי טרור על-ידי כל ארגון,

גוף, אדם או קבוצת בני-אדם. לעניין זה, המונח "טרור" יפורש כשימוש באלימות לצרכים פוליטיים, כולל שימוש באלימות, שמטרתו להפחיד את הציבור או כל חלק ממנו על-ידי איש או אנשים, הפועלים מטעם או בקשר עם ארגון עוין כלשהו. רק אישור של משטרת ישראל או של משרד הביטחון, או של מנהל מס רכוש וקרן פיצויים כמוגדר בחוק מס רכוש וקרן פיצויים, התשכ"א - 1961, על כל תיקונו, המאשר שהנזק נגרם במישרין כתוצאה מאחת מפעולות אלו, ישמש עילה לדחיית תביעה לנזקים לפי סייג זה.

3. **נזק עקיף ו/או הפסד גרר ו/או הפסד תוצאתי כלשהו, כולל השהיה, ירידת ערך ואבדן שוק,** אלא אם בוטחו במפורש בפוליסה זו.

4. **נזק לקווי תמסורת וחלוקה**
אבדן או נזק למוליכים כלשהם (כלומר קווי תמסורת ו/או חלוקה), מתחת או מעל פני הקרקע, כולל אבדן או נזק לחוטים, כבלים, עמודים, מתקני תליה, תרנים, אנטנות וכל רכוש אחר המהווה חלק מהם או מחובר אליהם, כולל תחנות משנה ותחנות השנאה, למעט אם התמלאו כל התנאים המפורטים להלן:
א. הרכוש הנ"ל מבוטח בפוליסה.

ב. הרכוש שייך למבוטח או נמצא באחריותו.
ג. הרכוש ממוקם בשטח חצרי המבוטח או לא יותר מ-500 מטר מחוץ לגדר החיצונית של חצרי המבוטח.

סייג זה תקף (אך לא מוגבל), לגבי מוליכים של קווי תמסורת וחלוקה של אנרגיה חשמלית ושל כל תקשורת טלפונית או סיבית ו/או כל תקשורת אחרת, בין ויזואלית ובין קולית.

5. **חריג סייבר**

5.1 פוליסה זו אינה מכסה כל אובדן, נזק, חבות, עלות או הוצאה מכל סוג אשר נגרמו במישרין ו/או בעקיפין על ידי, בקשר עם, או בכל דרך הקשורה או נובעת מ:

5.1.1 כל אובדן, שינוי, נזק או ירידה בתפקודיות, בזמינות או בתפעול של מערכת מחשוב, אלא בכפוף לתנאים האמורים בסעיף 5.2;

5.1.2 כל אובדן שימוש, ירידה בתפקודיות, תיקון, החלפה, שיחזור או השבה של נתונים כלשהם, כולל כל סכום המתייחס לערך של אותם נתונים.

5.2 בכפוף למלוא תנאי הפוליסה וחריגיה, פוליסה זו תכסה כל נזק פיזי לרכוש המבוטח וכל נזק תוצאתי (בכפוף לכך שנרכש בפוליסה) הנובע מכך, עקב אחד מהסיכונים המבוטחים בפוליסה זו.

הגדרות

5.3 מערכת מחשוב פירושה כל מחשב, חומרה, תוכנה, מערכת תקשורת, מכשור אלקטרוני (כולל, אך לא מוגבל לטלפון חכם, מחשב נייד, מחשב טאבלט, מכשור לביש), שרת, ענן או מיקרו-בקר, כולל כל מערכת דומה או שינוי תצורה של האמור לעיל, וכן כולל כל קלט, פלט, מכשיר לאחסון נתונים, ציוד רשת או מתקן גיבוי.

5.4 נתונים פירושם מידע, עובדות, רעיונות, קוד, או כל מידע אחר מכל סוג המתועד או מועבר בצורה הניתנת לשימוש, גישה, עיבוד, העברה או אחסון על ידי מערכת מחשוב.

6. פוליסה זו אינה מכסה כל אובדן ו/או הפסד ו/או נזק ו/או אחריות ו/או הוצאה ו/או קנסות ו/או כל סכום אחר שנגרם במישרין ו/או בעקיפין על ידי, בקשר עם, או בכל דרך הקשורה או נובעת מ, כולל כל חשש או איום מכך, בין אם מדובר באבחון בפועל או חשש או פחד מ:

6.1 כל מחלה זיהומית, מחלה מדבקת, וירוס, חיידק או מיקרואורגניזם אחר (בין אם סימפטומטי ובין אם לא); או

6.2 וירוס קורונה (COVID-19) כולל כל מוטציה או וריאציה שלו; או

6.3 מגיפה עולמית, כפי שהוכרזה ככזו על ידי ארגון הבריאות העולמי או כל רשות ממשלתית מוסמכת אחרת.

יובהר כי חובת ההוכחה לכך שהתקיימו הנסיבות המפורטות בחריג (כלומר שמדובר בנזק הנובע ממגפה), מוטלת על המבטח.

השתתפות עצמית

- מוסכם בזה שהמבוטח יישא בסכום ההשתתפות העצמית הנקוב ברשימה, בגין בכל מקרה ביטוח, על-פי כל פרק בפוליסה, פרט למקרה ביטוח על-פי פרק א עקב הסיכונים של סערה, סופה, שיטפון, שלג, ברד ורעידת אדמה, שבגינם יישא המבוטח בהשתתפות עצמית כלהלן:
- א. מקרה ביטוח עקב סערה, סופה, שיטפון, שלג וברד - סכום השווה ל- 5% מתגמולי הביטוח על-פי פרק א. זאת בתנאי, שסך-כול ההשתתפות העצמית של המבוטח על-פי פרק א עקב מקרה ביטוח אחד, לא יפחת מסכום ההשתתפות העצמית המזערית ולא יעלה על סכום ההשתתפות המרבית, הנקובים ברשימה לעניין סיכונים אלה.
- למטרת סיכונים אלו ייחשב כאירוע אחד - כל אבדן או נזק, שאירעו בתוך פרק זמן של 72 שעות רצופות ממועד תחילתם.
- ב. מקרה ביטוח עקב רעידת אדמה - סכום השווה ל- 10% מסכום הביטוח באתר שנפגע, בתנאי שסך-כל ההשתתפות העצמית של המבוטח על-פי פרק א לא יפחת מסך 30,000 ש"ח ולא יעלה על 4,000,000 ש"ח באתר אחד. למטרת סיכון זה ייחשב כאירוע אחד - כל אבדן או נזק, שאירעו בתוך פרק זמן של 72 שעות רצופות לאחר שנרשמה רעידת האדמה לראשונה.
- המונח "אתר" לעניין סעיף זה, פירושו - חצרים הסמוכים זה לזה בשטח רציף אחד.

פרק א' – אבדן או נזק לרכוש

1. הרכוש המבוטח

נכסי דניידי ונכסי דלא ניידי מכל סוג ותיאור, כמפורט בנספח לרשימה, אשר הם בבעלות המבוטח ו/או בשליטתו ו/או בחזקתו, ושהמבוטח אחראי לשלמותם בעת הימצאותם בתחום המועצה, למעט הנכסים הבלתי מבוטחים, כמפורט להלן, אלא אם נכללו במפורש ברשימה.

2. נכסים בלתי מבוטחים

- 2.1 ניירות ערך, ערבויות, בולים, מטבעות, מסמכים סחירים, כספים ואמצעי תשלום אחרים מכל סוג.
- 2.2 כלי-טיס, כלי-שיט, כלי-רכב, נגררים וציוד נע, שחובה לבטחם על-פי דין (ביטוח חובה).
- 2.3 קרקע, בעלי-חיים, עצים, צמחים, מדשאות, מטעים וגידולים מכל סוג, מדרכות וכבישים מכל סוג, וכן ציוד, חומרים ומבנים, המשמשים לגידול מכוסה.
- 2.4 כלי נגינה, מוצגים בעלי ערך אמנותי, היסטורי או ארכיאולוגי, תכשיטים, אבנים יקרות, מתכות יקרות וחפצים העשויים מהן.
- 2.5 עמודי חשמל ותאורה ושלטי פרסום.
- 2.6 צנרת מים וביוב, כבלי חשמל ותקשורת מכל סוג, שאינם נמצאים בחצרי מבנה מבוטח.
- 2.7 נכסים המבוטחים בפוליסה לביטוח סיכוני הובלה ימית/אווירית, הנערכת על-ידי המבוטח או לטובתו, פרט לסכום עודף כלשהו שהוא יותר מסכום הביטוח לפי הפוליסה או הפוליסות לביטוח ימי/אווירי.

3. התחייבויות המבטח

המבטח ישפה את המבוטח בגין אבדן או נזק פיזי ובלתי צפוי, הנגרמים לרכוש המבוטח במשך תקופת הביטוח, בתחום המדינה, מסיבה כלשהי שלא הוצאה במפורש מכלל הביטוח (להלן "מקרה הביטוח"), בהתאם לסייגים לחבות המבטח, ובתנאי שאחריות המבטח לא תעלה על סכומי הביטוח הנקובים בגין כל סעיף וסעיף שברשימה, ועל סך-כל סכום הביטוח על-פי פרק זה.

4. סייגים

המבטח אינו חייב בשיפוי המבוטח בגין:

- 4.1 אבדן או נזק, שטבעם תכנון, חומרים או עבודה לקויים או בלתי מתאימים, פגם מטבעו של הרכוש (Inherent Vice), הרעה הדרגתית, פחת והתבלות רגילים, עש, חרקים, תולעים, עובש או החלדה.
- 4.2 נזק הנגרם במישרין מתהליך של ניקוי, תיקון או שיפוץ הרכוש המבוטח.
- 4.3 נזק הנובע משריטות, חריצים, או התבקעות כל שטח ממורק, צבוע או מצופה.
- 4.4 נזק הנגרם על-ידי סערה, סופה (בהתאם להגדרות השירות המטאורולוגי), שיטפון, שלג, ברד, שבר ענן וגשם, לרכוש שאין מטבעו להימצא תחת כיפת השמיים - בעת הימצאו תחת כיפת השמיים.
- 4.5 נזק, שטבעו שבר או קלקול חשמלי/מכני פנימי, שלא נגרם עקב פגיעה תאונתית חיצונית.

על-אף האמור לעיל, מוסכם במפורש שסייג זה אינו חל על:

- 4.5.1 נזק הנגרם ללוחות חשמל עקב מתח יתר, עומס יתר, קצר, קשת חשמלית או התחממות עצמית.
- 4.5.2 נזק הנגרם לדוודים ולכלים, המופעלים בלחץ או בתת-לחץ, עקב התפוצצות, הימעכות, התבקעות, היסדקות פתאומית, קריסה או חימום יתר, **בתנאי מפורש שכלים אלו נמצאו תקינים על-פי אישור בדיקת תקינות כנדרש על-פי דין.**

- 4.6 **נזק עקב גניבה, שאיננה פריצה או שוד, פרט לגניבת צמודותיו של מבנה, ולגניבת הנכסים המפורטים בסעיף 2.4, אם נכללו במפורש ברשימה.** לעניין פוליסה זו, "פריצה" פירושה - גניבת רכוש מתוך מבנים או מתוך חצרים סגורים, לאחר חדירה למבנים או לחצרים סגורים, בהם נמצא הרכוש המבוטח, **בתנאי שהחדירה או היציאה בוצעו בכוח ובאלימות ונשארו סימנים המעידים על-כך,** וכן חדירה באמצעות שימוש במפתחות העסק, **שהושגו שלא כדין והועתקו או הותאמו.** מוסכם בזאת, שנזק פיזי לרכוש שלא נגנב כולל הנזק הפיזי למבנה כתוצאה מהחדירה או מהיציאה האלימה שנגרם תוך כדי פריצה או שוד, ייחשב כנזק בזדון, ואינו כפוף לגבול האחריות בגין הרחבת פריצה או שוד (סעיף 8.4 בפוליסה). **למען**

הסר ספק, מוסכם במפורש שסעיף זה אינו חל על חוסר המתגלה עקב ספירת מלאי.

המונח "חצרים סגורים" פירושו – חצרים הנמצאים בתחום המועצה, המתוחמים בגדר ביטחון ושער, שגובהם אינו פחות מ-1.80 מטר, כאשר השער נעול במנעול בעל נעילה כפולה, העשוי מפלדה מחוסמת.

4.7 **נזק עקב שבר לזכוכית, פורצלן, חרסיה, חרס, קריסטל וזכוכית אמנותית.** האמור בסייג זה אינו חל על שבר שמשות, הקבועות בחלונות, בדלתות ובמחיצות.

4.8 **נזק עקב שקיעה, קריסה או התמוטטות של מבנים ותשתית,** פרט לשקיעה ו/או לקריסה ו/או להתמוטטויות פתאומיות ובלתי צפויות של מבנים, שקירותיהם בנויים מבלוקים ו/או מבטון ו/או מאבן ו/או מפלדה ו/או מקונסטרוקציות פלדה. מובהר בזאת כי כיסוי זה לא יחול אם השקיעה, קריסה או התמוטטות נגרמו מהתופעה הגיאולוגית הידועה בשם "בולען" או "בלועה".

אחריותו של המבטח לפי הרחבה זו מוגבלת לסך השווה ל-10% מסכום הביטוח של המבנים או 4,000,000 ₪ - הנמוך מביניהם, למקרה ובסה"כ לתקופת הביטוח.

4.9 **נזק עקב חוסר, טעות או השמטה, המתגלים בעת עריכת ספירת מלאי, ואין אפשרות לייחסם לאירוע מסוים.**

4.10 **נזק הנגרם לרכוש בעת היותו בהעברה.**

4.11 **נזק המוצא מכלל הביטוח בהתאם לסייגים הכלליים לפוליסה.**

5. הבסיס לשיפוי

תגמולי הביטוח המגיעים על-פי פרק זה, בעקבות מקרה ביטוח, יחושבו על יסוד עלות התיקון או ההחלפה של הרכוש שניזוק, בלא ניכוי פחת או בלאי, בתנאי שאחריותו של המבטח לא תעלה על עלות ההחלפה של נכס דומה, שאינו עולה בטיבו ואינו משופר מהנכס שניזוק בעת שהיה חדש, וכן בתנאי שהמבוטח יחל בביצוע התיקון או ההחלפה של הרכוש שניזוק בתוך זמן סביר, ובכל מקרה לא יאוחר מ-24 חודשים לאחר קבלת אישור לכך מאת נציג המבטח.

כל עוד לא נשא המבוטח בהוצאות התיקון או ההחלפה, או הודיע למבטח כי אין ברצונו לתקן או לחלף את הרכוש שניזוק, תהיה חבות המבטח מוגבלת לשווי הממשי של הרכוש במועד קרות מקרה הביטוח, לאחר הפחתה מתאימה בגין בלאי או שימוש.

על-אף האמור לעיל, מוסכם בזאת שאם הרכוש המבוטח הורחב במפורש לכלול את הנכסים הכלולים בסעיף 2.4, יהווה סכום הביטוח, שנרשם בגין כל נכס, כאמור, ערך מוסכם (Value Agreed) **במקרה של אבדן מוחלט של הנכס, ובתנאי שהמבוטח המציא הערכה מאת מעריך מוסמך, או שסכומי הביטוח נקבעו בהסכמת סוקר מטעם המבוטח לפני מועד קרות מקרה הביטוח.**

בכל מקרה של נזק חלקי לנכס כזה, תיקבע עלות שיקומו או מידת ירידת ערכו על-ידי אוצר (Curator), שימונה במשותף על-ידי המבוטח ועל-ידי המבטח, או במקרה של אי-הסכמה ביניהם – על-ידי אוצר, שימונה על-ידי האוצר הראשי של מוזיאון ישראל, לבקשת הצדדים.

6. תנאים מיוחדים לפרק

6.1 סעיף ביטוח חסר

מוסכם בזאת, שאם בעת קרות מקרה הביטוח, סכום הביטוח הנקוב ברשימה יפחת מ-90% מסכום החילוף או הכינון, אילו נהרס כל הרכוש המבוטח, תפחת חבותו של המבוטח בשיעור יחסי, שהוא כיחס שבין סכום הביטוח הנקוב ברשימה, לבין 90% מסכום החילוף או הכינון, כאמור. כל פריט ופריט של הרכוש המבוטח על-פי פוליסה זו, בהתאם למפורט בנספחים לרשימה, יהיה כפוף לתנאי זה בנפרד.

האמור בתנאי זה אינו חל על ההרחבות הכלליות לפוליסה.

6.2 סעיף שינויים ותוספות

מוצהר בזאת ומוסכם שפוליסה זו מורחבת לכסות נכסים (כולל שינויים ותוספות פיזיים לרכוש המבוטח), שנוספו במשך תקופת הביטוח לרכוש המבוטח, כמפורט בנספח לרשימה (בכפוף לפירוט הנכסים הבלתי מבוטחים). זאת בתנאי, שמדי רבעון במשך תקופת הביטוח, מתחייב המבוטח למסור למבטח דיווח בדבר תיאורם וסכומי הביטוח של נכסים אלה בתוך 45 ימים מתום כל רבעון, כאמור, ולשלם למבטח דמי-ביטוח נוספים יחסיים, בהתאם להגדלת סכומי הביטוח בעקבות האמור לעיל.

מוסכם בזאת במפורש, שאחריותו של המבוטח על-פי סעיף זה, לא תעלה על 20% מסכום הביטוח הכללי המפורט ברשימה. כן מוסכם שהאמור בסעיף זה אינו חל על גבולות האחריות המוסכמים המפורטים ברשימה.

6.3 נזק בזדון

נזק שנגרם מפעולת זדון לאדם כלשהו (בין אם הפעולה נעשה בשעת הפרעה של שלום הציבור ובין אם לאו) ושאינה פעולה שהיא בגדר אירוע מוזכר בסייג 2.2 לפוליסה.

סעיף זה אינו מכסה נזק המכוסה על-פי הרחבת פריצה או שוד (סעיף 8.4 להלן בין אם נרכש ובין אם לאו), וכן גניבה שאינה בגדר פריצה כהגדרתה בפוליסה.

7. הרחבות כלליות לפוליסה

7.1 רכוש מחוץ לתחום המועצה

הרכוש המבוטח מכוסה בעת היותו זמנית מחוץ לתחום המועצה (למעט בהיותו בהעברה), בכל מקום בתחום המדינה, בקשר לפעילותו של המבוטח, בתנאי שאחריותו של המבוטח, בגין רכוש הנמצא באתר אחד, לא תעלה על גבול האחריות הנקוב ברשימה.

7.2 השבת גבול האחריות

לאחר קרות מקרה הביטוח, יושבו סכום הביטוח ו/או גבול אחריותו של המבוטח לקדמותם (כולל גבול אחריות שהוא על בסיס נזק ראשון) אלא אם יורה המבוטח אחרת - תמורת התחייבות המבוטח לתשלום דמי-ביטוח נוספים יחסיים לתגמולי הביטוח ששולמו, ולתקופה שנותרה ממועד קרות מקרה הביטוח עד לתום תקופת הביטוח.

7.3 רכוש בהקמה ובהריסה

הרכוש המבוטח מכוסה בפני הסיכונים המבוטחים גם בעת היותו בהליכי הקמה, הצבה, בנייה, הרכבה, הרצה, שיפוץ, פירוק, העברה והריסה, בחצרים המשמשים את המבוטח במהלך הרגיל של העסק.

הרחבה זו אינה חלה

7.3.1 על עבודה שערכה עולה על \$ 250,000, אלא אם נרשם במפורש אחרת ברשימה.

7.3.2 על רכוש המוקם באתר חדש ושטרם הועבר לחזקת המבוטח.

למען הסר ספק, מובהר בזאת שאין האמור בהרחבה זו בא לגרוע מהכיסוי המוענק בפוליסה לשאר רכושו של המבוטח, בגין מקרה ביטוח, המכוסה על-פי הפוליסה והנובע מביצוע העבודות הנ"ל.

8. גבולות אחריות מוסכמים

פוליסה זו כפופה לגבולות האחריות המוסכמים כמתואר להלן, כאשר גבולות האחריות הנקובים ברשימה ביגים הם על בסיס "נזק ראשון" ואינם כפופים לתנאי ביטוח חסר, ויחולו מעבר לסכום ההשתתפות העצמית הנקוב ברשימה:

8.1 הוצאות פינוי הריסות

אחריות המבטח בעבור הוצאות הריסה, ניקוי, יישור ופינוי הריסות, בעקבות מקרה ביטוח, כולל נזק עקב פעולות אלה, מוגבלת לסכום הנקוב ברשימה בגין גבול זה.

8.2 הוצאות שחזור מסמכים

אחריות המבטח בעבור הוצאות שחזור מסמכים, כתבי-יד, תכניות, שרטוטים, תרשימים, מידע האגור באמצעי מידע ממוחשבים, תכנות מחשב, דפוסים וספרי עסק, בעקבות מקרה ביטוח, מוגבלת לסכום הנקוב ברשימה בגין גבול זה. הכיסוי בגין שחזור נתוני ענ"א (עיבוד נתונים אוטומטי) ו/או תכנות מחשב, מותנה בקיום נוהל גיבוי מדי שבוע ושמירת הגיבוי כאמור במקום נפרד. מוסכם במפורש שהמבטח אינו חייב בשיפוי המבטח בעבור אבדן המידע הצבור באמצעים אלה. למען הסר ספק, מוסכם במפורש שהאמור בהרחבה זו אינו חל על תכנה (Software).

8.3 הוצאות אדריכלים ואחרים

אחריות המבטח בעבור הוצאות בגין תכנון, מדידה, פיקוח והשגחה של אדריכלים, מהנדסים, יועצים ומומחים אחרים, כולל הוצאות תקורה של המבטח לשם כינון בעקבות מקרה ביטוח, מוגבלת לסכום הנקוב ברשימה בגין גבול זה.

הביטוח על פי סעיף זה, לא יכסה את שכר טרחתם ו/או עלויות בגין:

א. עורכי דין ושמאים המועסקים על ידי המבטח בתביעה מול המבטח.

ב. יועצים המספקים שרותי ייעוץ בנושאי כיסוי ביטוחי או ניהול משא ומתן על תביעה מול המבטח.

8.4 פריצה ושוד

אחריות המבטח בגין נזק עקב פריצה ושוד, לא תעלה על הסכום הנקוב ברשימה.

8.5 שבר שמשות

אחריות המבטח בגין נזק לשמשות, הקבועות בחלונות או בדלתות, לא תעלה על הסכום הנקוב ברשימה.

פרק ב' – ביטוח סיכוני טרור (מעל מס רכוש)

הגדרות כלליות לפרק

למטרת פרק זה:

- א. "טרור" - השימוש באלימות למען מטרה פוליטית, כולל כל שימוש באלימות למטרת הפחדת הציבור או חלק הימנו.
- ב. "הרכוש המבוטח" - הרכוש המתואר ברשימה כמוגדר בחלק א בפוליסה.
- ג. "גבולות טריטוריאליים" - גבולות מדינת ישראל כפי שהיו ב-4 ביוני 1967.

הגבלת אחריות

אחריות המבוטח על-פי פרק זה, מוגבלת אך ורק לסכום ההפרש, שבין ערך הכינון של הרכוש המבוטח כמוגדר בפרק א בפוליסה, ובין הפיצוי שקיבל המבוטח ממס רכוש וקרן הפיצויים, או המגיע למבוטח ממס רכוש וקרן הפיצויים על-פי חוק מס רכוש וקרן פיצויים, התשכ"א - 1961 (להלן "החוק"). המבוטח לא יהיה אחראי לשלם כל סכום, אשר שולם על-ידי מס רכוש וקרן הפיצויים, או שהיה משתלם על ידו אך לא שולם בגלל אי-קיום הוראה מהוראות החוק, ו/או בגלל אי-הגשת תביעה למס רכוש וקרן הפיצויים.

למען הסר ספק, מובהר בזאת כי פוליסה זו היא פוליסה שיורית, המכסה את המבוטח אך ורק בגין נזקים שאינם בני פיצוי על-פי החוק (תהיה הסיבה לאי-תשלום על-ידי הרשויות אשר תהיה).

1. מקרה הביטוח

נזק הנגרם לרכוש המבוטח הנמצא בתחום הגבולות הטריטוריאליים, הנובע או הנגרם במישרין מ:

- 1.1 כל מעשה טרור, שבוצע על-ידי כל ארגון, גוף, אדם או קבוצת בני אדם, המכוון להפיל או להשפיע על כל מדינה, ממשלה, רשות מחוזית או מקומית, באמצעות אלימות, הפחדה או כוח.
- 1.2 כל מעשה טרור, שבוצע על-ידי כל ארגון, גוף, אדם או קבוצת בני אדם, כדי לקדם כל מטרה או יעד פוליטי, או להביא לידי שינוי חברתי או כלכלי, או למחות נגד כל מדינה, ממשלה, רשות מחוזית או מקומית, או למטרת הפחדה.
- 1.3 כל ניסיון לבצע את המפורט בסעיפים 1.1 או 1.2 לעיל.

1.4 פעולה כלשהי מטעם רשות חוקית כלשהי, לשם שליטה, מניעה, דיכוי, או טיפול אחר כלשהו, בקשר לאירוע כלשהו שנזכר בסעיפים 1.1, 1.2 או 1.3 לעיל.

זאת בתנאי, כי אחריות המבטח במשך תקופת הביטוח לא תעלה על הסכום הנקוב ברשימה לפרק זה.

2. בסיס השיפוי בגין הפרק

השיפוי על-פי חלק זה יחושב בהתאם לבסיס השיפוי המוגדר בפרק א (אבדן או נזק לרכוש) לפוליסה.

3. סייגים כלליים לפרק

המבטח אינו חייב בשיפוי המבטוח בגין:

3.1 אבדן, נזק, או הפרעה או הפסקה בעסקו של המבטוח, אשר במישרין או בעקיפין, נובעים מ- או קשורים ב- או נגרמו על-ידי:

3.1.1 המפורט בסעיפים 1.1 עד וכולל 1.7 בסייגים הכלליים לפוליסה.

3.1.2 איבוד חזקה בעסקו של המבטוח (באופן זמני או קבוע), עקב החרמה, הלאמה, או תפיסה על-ידי רשות חוקית כלשהי.

3.1.3 מלחמה, פלישה, פעולת אייב זר, מעשי איבה או פעולות מסוג פעולות מלחמה (מעין מלחמה), מלחמת אזרחים, פעולות חבלה, מרד, התקוממות צבאית או עממית, מרי, מרידה, מהפכה, שלטון צבאי או שלטון שתפסוהו באורח בלתי חוקי, משטר צבאי או מצב של מצור, או מאורעות או גורמים כלשהם, המביאים לידי הכרזה או קיום של משטר צבאי או מצב של מצור.

בכל דרישה, ובכל תובענה או הליך אחר, לשם אכיפת תביעה בגין אבדן על-פי פוליסה זו, חובת הראיה שהאבדן אינו נכלל באמור בסייג 3.1.3 לעיל, תחול על המבטוח.

3.2 הפסקה או הפרעה בעסקו של המבטוח עקב אבדן או נזק, אשר נגרמו ל:

3.2.1 חצריהם או רכושם של ספקי המבטוח או לקוחות המבטוח.

3.2.2 רכוש כלשהו, כולל קווי אספקה, בכל תחנת כוח או תחנת משנה, מפעלי גז או מפעלי אספקה ציבורית כלשהם, מהם מקבל המבטוח חשמל, גז או מים.

3.3 הפסד גרר או הפסד תוצאתי כלשהו, כולל השהייה, ירידת ערך ואבדן שוק.

4. תנאי מיוחד לפרק

בניגוד לאמור בסעיף 8 לתנאים הכלליים לפוליסה, המבטח רשאי לבטל את הביטוח בכל עת שהיא לפני תום תקופת הביטוח, לפי שיקול דעתו, ובלבד שהודעה על-כך תישלח למבוטח בכתב ובדואר רשום, לפחות 30 ימים לפני התאריך בו יתבטל הביטוח. במקרה של ביטול הפוליסה על-ידי המבטח כאמור, יהיה המבוטח זכאי להחזר דמי הביטוח, ששילם למבטח בעד התקופה שלאחר ביטול הביטוח.

פרק ג' – ביטוח רכוש בהעברה

1. התחייבויות המבטח

המבטח ישפה את המבוטח בגין אבדן או נזק פיזי ובלתי צפוי, שאירעו במשך תקופת הביטוח הנקובה ברשימה, בתחום המדינה, למטען המבוטח, בעת העברתו על-גבי כלי מוביל, כולל בעת טעינה ופריקה ישירה של המטען המבוטח מהכלי המוביל, ובלבד שהאבדן או הנזק לא נגרמו בשל סיכון, שהוחרג במפורש בפרק זה ובפוליסה (להלן "מקרה הביטוח"). זאת בכפוף לגבולות אחריות המבטח הנקובים ברשימה, להגדרות, לסייגים, להשתתפות העצמית ולתנאים המפורטים להלן. למען הסר ספק, מובהר בזאת כי לא יכוסה מקרה ביטוח שאירע מחוץ לתחומי מדינת ישראל והשטחים המוחזקים על ידה (שטחי C בלבד).

2. הגדרות לפרק

- 2.1 **מטען מבוטח** - רכוש המבוטח על-פי פרק א בפוליסה, למעט הנכסים הבלתי מבוטחים, חפצים אישיים וחפצי אמנות מכל סוג ותיאור.
- 2.2 **כלי מוביל** - כל רכב פרטי ומסחרי, משאית, טרקטור, מלגזה, נגרר, רכבת, למעט כלי-טיס וכלי שיט.

3. סייגים לפרק

המבטח אינו חייב בשיפוי המבוטח בגין:

- 3.1 אבדן או נזק, הנגרמים למטענים שלא בבעלות המבוטח, בהיות המטענים מובלים בתמורה או בשכר.
- 3.2 אבדן או נזק, הנגרמים למטענים עקב העמסת יתר על-גבי כלי מוביל בבעלות המבוטח ו/או בשליטתו.
- 3.3 אבדן או נזק, הנגרמים למטענים בעת שהובלו על-גבי כלי מוביל בבעלות המבוטח ו/או בשליטתו, בניגוד לשימוש המותר.
- 3.4 נפילה של מטען, שלא הונח ועוגן כיאות על-גבי כלי מוביל בבעלות המבוטח ו/או בשליטתו.
- 3.5 חוסר ו/או היעלמות ו/או גניבה שאיננה פריצה, או שאיננה נובעת מגניבת הכלי המוביל.

3.6 אבדן או נזק, הנובעים משריטות, חריצים, או התבקעות של כל שטח ממורק, צבוע או מצופה.

3.7 אבדן או נזק, שטבעם בלאי, פחת, תהליך הדרגתי, תנאים אקלימיים רגילים, עש, חרקים, תולעים, מכרסמים, לחות, עובש, החלדה, או פגם מטבעו של הרכוש המבוטח (Inherent Vice).

3.8 אבדן או נזק, שבעבורם אחראי בדין מי שהוביל את המטען המבוטח - בין שאחריותו של זה נובעת מכוח החוק או מכוח הסכם או אחרת. חלק המוביל על אחריותו, ישפה המבטח את המבוטח בגין האבדן או הנזק, בתנאי שהמבוטח חייב יהיה להסב למבטח כל זכות חוזית שיש לו כלפי המוביל כאמור.

3.9 אבדן או נזק, הנגרמים למטען המבוטח המובל בכלי מוביל, הנהוג על-ידי אדם שאינו מורשה על-פי דין לנהוג בו. האמור בסייג זה לא יחול לעניין אדם שרישיונו נשלל, והמבוטח לא ידע על קיום השלילה כאמור, ולא היה מודע לנסיבות אשר היו מחייבות אותו לדעת על שלילת הרישיון כאמור.

3.10 זיהום, מהילה, או ערבוב המטען המבוטח, אלא אם נגרמו במישרין עקב תאונה לכלי המוביל.

3.11 אבדן או נזק, הנגרמים למטען עקב פעולה בלתי תקינה של מערכות קירור, אוורור, חימום או ערבול, אלא אם הפעולה הבלתי תקינה כאמור נגרמה עקב התנגשות או התהפכות של הכלי המוביל.

3.12 אבדן או נזק, המוצאים מכלל ביטוח על-פי האמור בסייגים הכלליים לפוליסה.

4. הבסיס לשיפוי

בסיס השיפוי על-פי פרק זה הוא בהתאם לבסיס השיפוי על-פי פרק א' לפוליסה.

5. התנאות מיוחדות לפרק

5.1 מותנה בזאת, כי הרכוש המבוטח יהיה ארוז כיאות, בהתאם לאופיו ולתנאי הובלתו.

5.2 היה והמטען המבוטח הוא מוצר ו/או מיכל, העשויים מזכוכית, פורצלן שיש או קרמיקה, יישא המבוטח בכל מקרה ביטוח, כאמור, בכפל סכום ההשתתפות העצמית הנקוב ברשימה.

5.3 הכיסוי הניתן על-פי פרק זה מפני אבדן או נזק עקב פריצה בשעות האור בלבד.

5.4 על המטען המבוטח להימצא במכולה נעולה ו/או בתא מטען סגור ונעול כהלכה ו/או בתא הרכב, כאשר מפתחות הרכב לא הושארו בו.

- 5.5 הכיסוי בגין נזק, הנגרם למטען המבוטח עקב סיכוני טבע ונזקי מים מכל סוג, מותנה בכך כי המטען המבוטח כוסה כראות.
- 5.6 מוסכם כי גבול אחריות המבטח הוא על בסיס נזק ראשון ואינו כפוף לתנאי ביטוח חסר.
- 5.7 למען הסר ספק, מוסכם במפורש, כי ציוד ומלאי, המאוחסנים דרך קבע ברכב המוביל (המהווה כעין "מחסן נייד"), לא ייחשבו כרכוש במעבר ואינם מבוטחים על-פי פרק זה.**
- 5.8 הכיסוי בגין מכלי איחסון, המיועדים להובלה על-גבי כלי מוביל, יחול רק בעת היותם רתומים לכלי המוביל.**

פרק ד' – ביטוח חמרה אלקטרונית

1. התחייבויות המבטח

המבטח ישפה את המבוטח, כאמור במבוא לפוליסה, בגין אבדן או נזק פיזי ובלתי צפוי, אשר נגרמו לרכוש המבוטח בתקופת הביטוח, בתחום החצרים המבוטחים, מכל סיבה שלא הוצאה מכלל ביטוח, בכפוף לאמור בסייגים להלן, בעת היותו בעבודה, במנוחה, בפירוק, או בעת העברה והרכבה מחדש, למטרת עסקו של המבוטח (להלן "מקרה הביטוח").

זאת בתנאי, כי אחריות המבטח במשך תקופת הביטוח לא תעלה על הסכום הנקוב ברשימה, כאשר סכום זה אינו כפוף לתנאי ביטוח חסר, ובכפוף לשיעורי ההשתתפות העצמית הנקובים ברשימה, לתנאים, לסייגים וההתנאות בפרק זה ובפוליסה.

2. הרכוש המבוטח

חמרה אלקטרונית בבעלותו של המבוטח ו/או בחזקתו ו/או בשליטתו, ושביגיה אחראי המבוטח, כולל: מערכות עיבוד נתונים ומערכות ממוחשבות אחרות, למעט: מערכות מכניות הנמצאות תחת פיקוד החומרה המבוטחת, מנועים חשמליים, לוחות פיקוד חשמליים, מתגים חשמליים, אמצעי מידע חיצוניים, ציוד מטלטל וציוד אלקטרוני המורכב בכלי-רכב מכל סוג, כבלי חיבור או כבלי תקשורת, או רשתות תקשורת מכל סוג ותיאור.

3. סייגים לכרך

המבטח לא יהיה אחראי בעבור:

- 3.1 אבדן או נזק, המבוטחים או הניתנים לביטוח, על-פי פרק א' של הפוליסה.
- 3.2 אבדן או נזק, שנגרמו במישרין או בעקיפין, כתוצאה מפגמים או ליקויים, אשר היו קיימים במועד התחלת תקופת הביטוח, אלא אם לא היו ידועים למבוטח באותו מועד.
- 3.3 אבדן או נזק, שנגרמו במישרין או בעקיפין, מאי סדירות בשירות או באספקת החשמל הציבוריים, אלא אם קיים וסת מתח אוטומטי לפני ההזנה לציוד המבוטח.

- 3.4 בלאי, שיתוך (קורוזיה), חלודה - של כל חלק מהרכוש המבטוח, או נזק שנגרם או נבע מאורח טבעי, משימוש רגיל או עבודה רגילה, או שסיבתם נעוצה בהרעה הדרגתית. סייג זה מוגבל לאותו חלק שניזוק או אבד עקב גורמים אלה.**
- 3.5 כל ההוצאות הכרוכות והקשורות בתיקון ליקויים תפעוליים ו/או בהרחקתם, פרט לליקויים שנוצרו כתוצאה מנזק אחר, המכוסה על-פי פרק זה.**
- 3.6 כל ההוצאות הקשורות באחזקת הציוד, כולל חלקים שהוחלפו במסגרת פעולות אחזקה.**
- 3.7 אבדן או נזק, שבעבורם אחראי בדין מי שייצר את הרכוש המבטוח, או סיפק אותו, או ביצע בו תיקונים - בין שאחריות זו נובעת מכוח החוק או מכוח חוזה. חלק הלה על אחריותו, ישלם המבטח את דמי האבדן או הנזק, בתנאי שהמבטוח חייב יהיה להסב למבטח כל זכות שיש לו כלפי היצרן, הספק או המתקן.**
- 3.8 אבדן או נזק מסיבה כלשהי, בעת שהרכוש המבטוח נישא בכלי-רכב, כלי-טיס או כלי שיט.**
- 3.9 אבדן או נזק לנורות ושפופרות. סייג זה אינו חל על שבר עקב פגיעה פיזית חיצונית.**
- 3.10 אבדן או נזק, המוצאים מכלל ביטוח, בהתאם לאמור בסייגים הכלליים לפוליסה.**

4. הרחבות מיוחדות

- נרשם הדבר במפורש ברשימה, מורחב מקרה הביטוח לכלול את המפורט בהרחבה/ות המפורטת/ות להלן, וזאת בכפוף לתנאי הפוליסה, סייגיה וגבולות האחריות הנקובים ברשימה, שהם על בסיס נזק ראשון ואינם כפופים לתנאי ביטוח חסר:**
- 4.1 המבטח ישפה את המבטוח בגין הוצאות הכרחיות, שהוצאו בפועל על-ידו, לשם תיקון או החלפה של אמצעי אגירת מידע חיצוניים, וכן לשם שחזור המידע (Data) האגור באמצעים אלה, בעקבות נזק לאמצעי האגירה, כתוצאה ממקרה ביטוח שאירע למערכות עיבוד הנתונים המבוטחות. הכיסוי בגין שחזור נתוני ענ"א מותנה בקיום נוהל גיבוי שבועי ושמירת הגיבוי כאמור במקום נפרד. למען הסר ספק, מוסכם במפורש כי הרחבה זו אינה חלה על תוכנה (Software) ואף אינה חלה על הוצאות הנובעות מליקויים ב: תכנות, ניקוב, מיון, שליפה, הקמה, שינוי, החלפה, מיזוג או ביטול של רשומות וקבצים, או הנובעות ממחיקת מידע, אלא אם נגרמו כתוצאה ישירה ומיידית של מקרה ביטוח כאמור.**

4.2 המבטח ישפה את המבוטח בגין הוצאות, אשר הוצאו בפועל לשם רכישת תוכנה (Software) חלופית, בעקבות אבדן או נזק, הנגרמים לאמצעי ההגנה של תוכנה (Software) מוגנת, עקב מקרה ביטוח המבוטח על-פי פרק זה.

5. הבסיס לשיפוי

5.1 נזק בר-תיקון

המבטח ישפה את המבוטח בגין כל ההוצאות, שתדרשנה כדי להחזיר את הפריט שניזוק למצב פעולה, כפי שהיה מיד לפני קרות מקרה הביטוח, כולל הוצאות בגין עבודה בשבתות, בחגים, והוצאות משלוח דחוף. בנוסף, ישלם המבטח את הוצאות הפירוק וההקמה מחדש, דמי-הובלה וכן היטלי מכס ומע"מ – אם יחולו ואינם ברי החזרה - שהוצאו לשם ביצוע התיקונים.

במקרה וההחזרה למצב פעולה תקין, תגרור אחריה החלפה של חלפים, החייבים החלפה תקופתית בהתאם לנוהל היצרן, ייעשה ניכוי מתאים בעבור בלאי בגין חלפים אלה.

5.2 אבדן מוחלט

בקרות מקרה ביטוח הגורם לאבדן מוחלט לרכוש המבוטח, ישפה המבטח את המבוטח בעבור עלות ההחלפה של הפריט בפריט חדש, בעל אותו כושר תפוקה (כשעלות זו כוללת דמי-הובלה, הוצאות הקמה, וכן היטלי מכס ומע"מ – אם יחולו ואינם ברי החזרה). לעניין פוליסה זו, כ "אבדן מוחלט" של פריט מפריטי הרכוש המבוטח, ייחשב מקרה בו הושמד הפריט, או מקרה בו עלות התיקונים של הפריט על-פי חישוב השיפוי בפסקה 5.1 לעיל, עולה על או שווה ל: שיפוי המשתלם למקרה של אבדן מוחלט.

מוסכם בזאת, שערכה של כל ניצולת יופחת מהשיפוי שעל המבטח לשלם.

פרק ה' – ביטוח כספים בכספת ובהעברה

הגדרות לפרק

- 1. מקרה הביטוח** – אבדן או נזק פיזי ובלתי צפוי, הנגרמים לכספים המבוטחים **עד לסכום הנקוב ברשימה**, שנגרמו מסיבה כלשהי, **שלא הוצאה מכלל הביטוח בהתאם לסייגים בפרק זה**, בעת הימצאותם:
 - 1.1 במקום עסקו של המבוטח במשך שעות העבודה.
 - 1.2 בכספת נעולה במקום עסקו של המבוטח מחוץ לשעות העבודה.
 - 1.3 בבית מגוריו של מנכ"ל, גזבר, מזכיר או בעל תפקיד המורשה מטעם המבוטח. **זאת בתנאי, כי אחריותו של המבטח על-פי סעיף משנה זה לא תעלה על 1,000 ש"ח בגין מקרה ביטוח אחד.**
 - 1.4 בהעברה על-ידי אדם מטעם המבוטח שגילו לא יפחת מ-17 שנים, במהלך העסקים הרגיל, בין שעה 05.00 עד שעה, 22.00 **בתחום שטח מדינת ישראל והשטחים המוחזקים (שטחי C בלבד).**

כמקרה ביטוח ייחשבו גם אבדן או נזק, הנגרמים לכספת כתוצאה מגניבה או פריצה לכספת, **בתנאי כי אחריות המבטח על-פי הרחבה זו לא תעלה על סך 2,000 ש"ח.**
- 2. כספים מבוטחים** - מזומנים בשטרות ובמעות, שיקים, שוברי אשראי, שטרות, המחאות דואר, בולי דואר, בולי חשבון והכנסה, תווי קנייה, ניירות ערך, מניות או אגרות סחירות מכל סוג שהוא - **בהיותם בבעלות המבוטח ו/או שהמבוטח אחראי בגינם בקרות מקרה הביטוח.**
- 3. מקום עסקו של המבוטח** - משרדי המזכירות, הגזברות או המפעל של המבוטח, וכן חנות או קיוסק, בהם מנהל המבוטח עסק.
- 4. שעות העבודה** - השעות שבהן בית העסק תפוס בפועל לצורך ניהול עסקו של המבוטח, והזמן בו נמצאים בעסק כל אחד מעובדיו, אשר ברשותם נמצאים הכספים המבוטחים.
- 5. כספת** - כספת שמשקלה לא פחות מ-250 ק"ג, ובתנאי שהיא מעוגנת לרצפה או לקיר, בחדר בו מערכת אזהקה נפחית בעלת חייגן טלפוני ל-3 בעלי תפקיד אצל המבוטח, צופר חיצוני ונצנץ. למען הסר ספק, מוסכם במפורש כי ארון חסין אש איננו נחשב ככספת למטרת פרק זה.

6. פריצה - גניבת כספים מתוך הכספת בכוח ובאלימות, בתוך השארת סימנים נראים לעין במקום הנזכר ברשימה ובכספת.

התנאות מיוחדות

1. אחריות המבטח בגין המחאות, שטרי חוב, מניות או אגרות חוב, מוגבלת לנזק הממשי, שייגרם למבטח לאחר ביטולם של הנ"ל, והמבטח חייב לנקוט בכל הצעדים הדרושים לשם ביטולם המידי לאחר אבדנם או אבדן חלק מהם.

סייגים לחבות המבטח

המבטח יהיה פטור מאחריות כלשהי בגין אבדן או נזק, אשר נגרמו או נבעו, במישרין או בעקיפין, בקשר עם או באמצעות, או כתוצאה מ:

1. מעשה גניבה, מרמה, מעילה או הונאה על-ידי עובד או שליח המועסקים בשירות המבטח, או על-ידי אחר או אחרים, בשיתופם או בעזרתם הפעילה או הבלתי פעילה, או בתוך קשירת קשר עמם.

2. גירעון כספי או חוסר של הכספים המבוטחים, הנובעים מטעות, משגה, השמטה או מחדל.

3. עש, חרקים אחרים, השחתה הדרגתית, בלאי, פחת או תנאים אקלימיים.

4. היות הכספים בלא השגחה, בין בהיותם בהעברה בכלי-רכב ובין בהיותם בכל מקום אחר, זולת בתוך כספת נעולה.

5. הימצאו של המפתח או מפתח המשנה של כספת במקום עסקו של המבטח, בהיעדרו של המבטח או בהיעדרם של עובדיו, המועסקים על-ידו.

תנאים מיוחדים לפרק זה

- 1. על המבטח לנהל ספרי חשבונות ו/או רישום קופה, כחוק.**
- 2. אחריות המבטח בגין מקרה ביטוח על-פי פרק זה, היא על בסיס נזק ראשון, עד לסכום הביטוח הנקוב ברשימה, אלא אם נרשם במפורש אחרת.**
- 3. סעיף ביטוח חסר שבתנאים הכלליים לא יחול על פרק זה.**
- 4. על המבטח להודיע על מקרה הביטוח באופן מידי למשטרת ישראל, ולעשות כמיטב יכולתו לסייע לגילוי הכספים שנגנבו.**
- 5. המבטח יישא בסכום ההשתתפות העצמית המופיע ברשימה, לכל תביעה העומדת לתשלום.**

פרק 1 – ביטוח שבר מכני

הגדרות לפרק

1. **מקרה הביטוח** - נזק פיזי, פתאומי ובלתי צפוי, המצריך תיקון או החלפה של הרכוש המבוטח בכל מצב שהוא, כולל בפעולה או במנוחה, בתהליך של פירוק והרכבה או הצבה מחדש לשם ניקוי, תיקון, שיפוץ כללי, והנובע מכל סיבה שלא הוחרגה במפורש בפוליסה זו, בכפוף לגבולות האחריות הנקובים ברשימה.
2. **הרכוש המבוטח** - והציוד המפורטים בהצעת הביטוח וברשימה בפרק שבר מכני, כולל הוצאות הובלה, הקמה והיטלי מכס.

סייגים לחבות המבטח

המבטח לא יהיה חייב לשפות את המבוטח בגין מקרה ביטוח:

1. אשר נגרם במישרין או בעקיפין עקב כל אחד מהגורמים כלהלן: אש, פעולת כיבוי אש, או ניקוי שיירים או פירוק בעקבותיה או במהלכה, ברק, התפוצצות כימית, פעילות של טיסה או של חפצים ו/או חלקים הנושרים מטיסה זו, נזק בזדון, או השבתות, גניבה, פריצה או ניסיון לכך, התמוטטות מבנה, הצפה, שיטפון, הימלטות מים וגזים מהכלים או מהצינורות בהם הם מאוחסנים או מוזרמים, רעידת אדמה, שקיעת קרקע וסלעים, גלישת קרקע וסלעים, התפרצות וולקנית, סופה, סופת הוריקן, ציקלון ואסונות טבע דומים.
2. אשר נגרם עקב ניסיונות, ניסויים ועומס יתר, שהופעלו על הרכוש המבוטח במתכוון.
3. אשר בעבורם אחראי בדין מי שייצר את הרכוש המבוטח, או סיפק אותו או ביצע בו תיקונים - בין שאחריותו נובעת מכוח החוק או מכוח חוזה או אחרת. חלק הלה על אחריותו, ישפה המבטח את המבוטח בגין מקרה הביטוח, בתנאי שהמבוטח חייב יהיה להסב למבטח כל זכות שיש לו כלפי היצרן, הספק או המתקן.
4. אשר נגרם עקב פגם או ליקוי, שהיו ידועים למבוטח בהתחלת תקופת הביטוח, אלא אם המבטח הסכים לכך בכתב לאחר שנמסרה לו הודעה על-כך.
5. הנגרם לחלפי שירות המוחלפים תקופתית, כגון: תבניות, מקדחים, מבלטים, נורות, שפופרות, סרטים, מסוריות, גלילים, רצועות, חגורות, חבלים, כבלים, שרשראות, מצברים או סוללות חשמל, צמיגים, מברשות, חומרי הפעלה (כגון דלק, שמן שאינו שמן קירור, ממריצים), חומרי קירור (בין אם נוזל ובין אם גז).

6. **הנגרם לחומרים בלתי מתכתיים**, זולת אלה העשויים מחומרים קשיחים, אלא אם אובדנם או החלפתם נעוצים במקרה ביטוח, שלא הוצא מכלל ביטוח על-פי הסייגים האחרים לפרק זה.
7. **שטבעו בלאי, חלודה, קורוזיה או אבנית, שנגרמו משימוש רגיל או מעבודה רגילה.** סייג זה מוגבל לאותו חלק של הרכוש, שניזוק במישרין עקב גורמים אלה.
8. **הנגרם ליסודות, ללבנים ולבנייה מכל סוג שהוא.**
9. **הנגרם לחומרים במהלך עיבודם.**
10. **שנגרם לפריט מפריטי הרכוש המבוטח, בהיותו מופעל לראשונה אצל המבוטח, וטרם חלפה לגביו תקופת ההרצה המקובלת לגבי הרכוש המבוטח, והנזק אירע בתקופת ההרצה.**

התנאות מיוחדות

1. על המבוטח למלא בדיוקנות ובשלמות אחר הוראות היצרן.
2. על המבוטח לנקוט על חשבונו באמצעים סבירים, כדי להחזיק את הרכוש המבוטח במצב פעולה תקין, ולוודא שאף פריט של הרכוש המבוטח לא יהיה נתון במתכוון לתנאים של עומס ו/או מתח יתר, או חריגה מעומס ומתקן מקובלים.
3. כל פריט של הרכוש המבוטח יופעל אך ורק על-ידי מפעיל מוסמך, ובאם הדבר נדרש על-פי החוק - גם בעל רישיון תקף.
4. על המבוטח לבצע במועד, בדיקה תקופתית הנדרשת בחוק, ולהצטייד בדוח מבחן המאשר את הפעלת הציוד, אם דוח כזה נדרש על-פי החוק.
5. מיד עם גילוי של נזק כלשהו, ינקוט המבוטח באמצעים סבירים למנוע נזק נוסף ו/או לצמצם את הנזק. המבוטח יפסיק את פעולת הפריט שניזוק, **והמבטח לא יישא בעלות הנזק הנוסף, שנגרם עקב אי-הפסקת פעולת הפריט, שניזוק, כאמור.**
6. **אין להתחיל בביצוע תיקון הפריט שניזוק לפני שניתן אישור מפורש לכך על-ידי המבטח,** פרט לתיקונים מידיים הדרושים לשם צמצום או מניעת נזק אחר, המבוטח על-פי פוליסה זו.
7. בוטח כלל ציודו של המבוטח, אזי נוסף על סכומי הביטוח המפורטים ברשימה, מורחב פרק זה לכלל הציוד, כאמור, **ובתנאי שאחריות המבטח לא תעלה על 10% מסכום הביטוח הנקוב ברשימה.** המבוטח מתחייב לדווח על סכומי הביטוח הנוספים בגין כל

צידוד, מעבר לאלה שפורטו ברשימה, בתוך 45 ימים מתום כל רבעון לתקופת הביטוח, ולשלם דמי-ביטוח נוספים יחסיים בהתאם.

8. היה בעת קרות מקרה הביטוח, סכום הביטוח הנקוב ברשימה כסכום הביטוח לרכוש המבוטח, פחות משוויו של הרכוש המבוטח כחדש, יוקטנו תגמולי הביטוח בשיעור יחסי, שהוא כיחס בין סכום הביטוח הנקוב ברשימה לבין שווי הרכוש כחדש בקרות מקרה הביטוח. סעיף זה יחול על כל פריט מפריטי הרכוש המבוטח בנפרד.

תגמולי הביטוח - הבסיס לשיכוי

בקרות מקרה הביטוח, ישלם המבטח תגמולי ביטוח כלהלן:

1. בנזק בר-תיקון:

המבטח ישלם את כל ההוצאות, שתידרשנה כדי להחזיר את הפריט הניזוק למצב פעולה, כפי שהיה מיד לפני קרות מקרה הביטוח, בלא ניכוי בעבור פחת או שימוש, **למעט עלות החלפתם של חלפים בני חילוף תקופתי, מהם ינוכה פחת מתאים.** בנוסף, ישלם המבטח את הוצאות הפירוק וההקמה מחדש, דמי-הובלה הלך ושוב בתחום מדינת ישראל והיטלים (אם יחולו כאלה), שהוצאו לשם ביצוע התיקונים. אם התיקונים בוצעו בבית מלאכה של המבטח, ישלם המבטח את עלות החומרים ושכר העבודה. **המבטח לא ישפה את המבטח בעבור שינויים, תוספות, שיפורים, או שיפוצים כלליים, אשר יבוצעו בעת התיקונים המכוסים על-ידי הפרק, אלא אם שינויים, תוספות או שיפורים אלה היו תוצאה בלתי נמנעת של ביצוע התיקון. המבטח יישא על חשבונו בעלותם של תיקונים ארעיים כלשהם, אלא אם הם מהווים חלק מעלות התיקונים הסופיים המכוסים בפרק זה.**

2. במקרה של החלפה:

המבטח ישלם את עלות החלפה של הפריט הניזוק בפריט חדש אחר, מאותו סוג ומאותו כושר תפוקה, כשעלות זו כוללת דמי-הובלה הלך ושוב בתחום מדינת ישראל, הוצאות הקמה, היטלים, מכס ומע"מ (אם יחולו). מוסכם בזאת במפורש, כי היה וחלפו 7 שנים ממועד ייצורו של הפריט שאבד, **יפחת בלאי מתגמולי הביטוח, בהתחשב במצבו ותקופת השימוש של הפריט הניזוק במועד קרות מקרה הביטוח, אך לא יותר מ-50%** משוויו כחדש.

3. באבדן מוחלט:

במקרה ופריט של הרכוש המבוטח הושמד כליל, או כאשר עלות תיקונו על-פי חישוב תגמולי הביטוח המפורט בסעיף 1 לעיל, עולה על או שווה לערך הממשי של הפריט סמוך לקרות מקרה הביטוח, ישלם המבטח את ערכו הממשי הכספי של הפריט, כפי שהיה סמוך לקרות מקרה הביטוח, בהתאם לסעיף 2 לעיל. כ- "אבדן מוחלט" ייחשב מקרה בו הושמד הפריט כליל, או שהשיכוי בגינו שווה או עולה על השיכוי המשתלם למקרה של אבדן מוחלט.

4. ערך ניצולת, הניתנת לשימוש על-ידי המבוטח, יופחת מהשיכוי שעל המבטח לשלם.

הרחבות

אם נרשם הדבר במפורש ברשימה, מורחב מקרה הביטוח לכלול את המפורט בהרחבה/ות המפורטת/ות להלן, וזאת **בכפוף לתנאי הפוליסה, סייגיה וגבולות האחריות הנקובים ברשימה**, שהם לפי נזק ראשון ואינם כפופים לתנאי ביטוח חסר.

1. פרק זה מורחב לשפות את המבוטח בגין אבדן שמנים וחומרי הפעלה כגון גז קירור, עקב סיבה כלשהי, **שלא הוחרגה על-כפי הסייגים לפרק זה. מוסכם כי מהשיכוי בגין שמנים וחומרי הפעלה כאמור, יופחת בלאי בשיעור של 10%.**

2. פרק זה מורחב לשפות את המבוטח בגין אבדן או נזק, הנגרמים למלאים בהיותם בתהליך של ייצור, עקב פעולה בלתי תקינה של הרכוש המבוטח על-פי פרק זה, מסיבה כלשהי **שלא הוחרגה על-כפי הסייגים לפרק זה. למען הסר ספק, מוסכם במפורש כי האמור בהרחבה זו אינו חל על מלאים באחסנה.**

3. פרק זה מורחב לשפות את המבוטח בגין הוצאות הכרחיות בעבור תובלה אווירית, והבאת מומחים מחו"ל לשם החזרת הפריט, אשר ניזוק עקב מקרה הביטוח המכוסה על-כפי פרק זה, למצב פעולה כפי שהיה מיד לפני קרות מקרה הביטוח, **בתנאי כי השיכוי על-כפי הרחבה זו לא יעלה על 20% מסכום האבדן או הנזק הכולל, ו/או גבול האחריות הנקוב ברשימה, הנמוך מביניהם.**

5. פרק זה מורחב לשפות את המבוטח בגין אבדן או נזק, הנגרמים ליסודות הרכוש המבוטח עקב מקרה ביטוח המבוטח על-כפי פרק זה.

פרק ז – ביטוח אבדן תוצאתי עקב שבר מכני

הגדרות

1. **מקרה הביטוח** - הפסד כספי, הנובע מהשבתה מלאה או חלקית של הייצור בעסקו של המבוטח, המפורט ברשימה, עקב נזק פיזי לרכוש (או חלק ממנו), המפורט ברשימה, כתוצאה מהסיכונים המבוטחים, אשר הביטוח לגביהם בתוקף על-פי פרק ו - ביטוח שבר מכני. **תנאי מוקדם לביטוח על-פי פרק זה הוא, ששולמו תגמולי ביטוח על-ידי המבטח, למעט תשלום לפנים משורת הדין, לפי פרק ביטוח שבר מכני, בעבור נזק פיזי, אלא אם התשלום לא נעשה על-ידי המבטח בשל סכום ההשתתפות העצמית לגבי הנזק לרכוש, וכי משך ההשבתה עלה על סף השיפוי הנקוב ברשימה.**
2. **רווח גולמי** - סכום המתקבל מ: סך-כול המחזור השנתי של המבוטח, בתוספת מלאי הסגירה, בניכוי סכום ההוצאות הנחסכות, בתוספת מלאי הפתיחה.
3. **מחזור** - כספים ששולמו למבוטח או עומדים לתשלום, בעבור טובין שנגמרו או סופקו, ובעבור שירותים שניתנו במהלך עסקו של המבוטח.
4. המחזור השנתי - המחזור במשך 12 החודשים, שקדמו למועד קרות מקרה הביטוח.
5. **מחזור תקני** - המחזור באותה תקופה של 12 חודשים, שקדמו לתאריך קרות מקרה הביטוח, המקבילה לתקופת השיפוי.
6. **המחזור המתואם** - הסכום הנקוב ברשימה, אשר הוערך על-ידי המבוטח כלהלן:
מלאי סגירה, בתוספת סכום המחזור במשך תקופה של 12 חודשים שקדמו להתחלת תקופת הביטוח, בניכוי מלאי פתיחה, כאשר הסכום שהתקבל, כאמור, הותאם על-ידי המבוטח על-פי מגמת ההתפתחות של העסק, ובהתאם לנתונים שעמדו לרשותו במועד התחלת תקופת הביטוח.
7. **בסיס הביטוח** - המחזור המתואם בניכוי ההוצאות הנחסכות.
היה ותקופת השיפוי עולה על 12 חודשים, אזי יוגדל הסכום שהתקבל, כאמור, באופן יחסי.
8. **תקופת השיפוי** - תקופה המתחילה במועד קרות מקרה הביטוח, והמסתיימת **במוקדם מבין המועדים שלהלן:**
 - 8.1 המועד בו הסתיימה ההפרעה או ההפסקה בעסקו של המבוטח עקב מקרה הביטוח.
 - 8.2 בתום תקופת השיפוי הנקובה ברשימה.

9. **הוצאות נחסכות** - הסכום הנקוב ברשימה בגין אותן הוצאות ועלויות של העסק, המשולמות מתוך המחזור המתואם, ואשר לדעת המבוטח תיחסכנה עקב מקרה ביטוח. לעניין הגדרה זו, ייחשבו 25% משכר העבודה המשולם לעובדי המבוטח כהוצאה נחסכת.
10. **צמצום במחזור** - הסכום שבו קטן המחזור בפועל במשך תקופת השיפוי, מהמחזור התקני.
11. **שיעור הרווח הגולמי** - שיעור הרווח הגולמי, שהופק מהמחזור בשנת הכספים שקדמה למועד קרות מקרה הביטוח.
- בשיעור הרווח הגולמי, במחזור השנתי ובמחזור התקני המוגדרים לעיל, ייעשו ההתאמות הדרושות בהתאם למגמת התפתחות העסק, ובהתאם לשינויים והנסיבות המיוחדות, המשפיעים, או שהיו עלולים להשפיע על העסק אלמלא קרות מקרה הביטוח, כך שהסכומים המותאמים ייצגו במידה הסבירה האפשרית את התוצאות, אשר אלמלא קרות מקרה הביטוח, היו מושגות בתקופה היחסית אחרי קרות מקרה הביטוח.

היקף הכיסוי

הביטוח על-פי פרק זה מוגבל להפסד כספי עקב צמצום במחזור, וכן הגדלת הוצאות תפעול, כאשר תגמולי הביטוח יחושבו כלהלן:

1. בגין צמצום במחזור

הסכום המתקבל מהכפלת שיעור הרווח הגולמי בצמצום במחזור, עקב מקרה הביטוח במשך תקופת השיפוי.

2. בגין הגדלת הוצאות תפעול

סכום הוצאות הנוספות **הסבירות**, הנחוצות לשם מניעת או הקטנת הצמצום במחזור, אשר עלול היה להיגרם עקב מקרה הביטוח במשך תקופת השיפוי, **בתנאי מפורש כי השיפוי המשתלם על-פי פסקה זו, לא יעלה על הסכום המתקבל מהכפלת שיעור הרווח הגולמי בצמצום במחזור, שנמנע על-ידי ההוצאה הנוספת, כאמור, ובכפוף לכך שאחריות המבטח על-פי פרק זה לא תעלה על סכום בסיס הביטוח הנקוב ברשימה.**

3. **אחת בלבד.** בכל מקרה של בחירה כאמור, יחולו השינויים שלהלן:
- א. בכל מקום בו מופיע המונח "מחזור" (למעט הגדרות המחזור המתואם, הוצאות נחסכות והבסיס לביטוח) - יוחלף המונח במונח "תפוקה".

ב. המונח "תפוקה" יוגדר ברשימה.

4. מוסכם כי בעת יישוב כל תביעה על-פי פרק זה, יילקח בחשבון וייתן שיפוי הולם למבוטח, גם כאשר הצמצום במחזור או בתפוקה יידחה באופן זמני, כתוצאה ממלאי שהיה צבור בידי המבוטח.

חריגים

המבטח לא יהיה אחראי לפי פרק זה לאבדן או לנזק, שייגרמו על-ידי או כתוצאה מ:

1. **הפסד שמקורו בנזק אשר אינו מבטוח על-פי פרק ו לפוליסה – ביטוח שבר מכני, אולם חריג זה לא יחול על הפסד, שמקורו בנזק שהיה בר-שיפוי, אלמלא ההשתתפות העצמית של המבוטח.**

2. **הארכת תקופת ההפרעה או ההפסקה עקב אירועים יוצאים מגדר הרגיל, כגון:**

א. **הגבלות כלשהן, שהוטלו על-ידי רשות ציבורית או ממשלתית כלשהי במשך תקופת השיפוי.**

ב. **שינויים, שיפורים ושיפוצים, אשר יבוצעו בעת כינון או חילוף הרכוש המבוטח שניזוק.**

3. **הפסד שנגרם עקב אבדן או נזק למלאים מכל סוג שהוא, כולל חומרי גלם ומלאים בתהליך, ומוצרים מוגמרים.**

התנאות מיוחדות

1. ביטוח חסר

סכום השיפוי יופחת באופן יחסי, היה ובשעת קרות מקרה הביטוח פחת סכום בסיס הביטוח, מהסכום המתקבל מהכפלת שיעור הרווח הגולמי בסכום המחזור השנתי. עלתה תקופת השיפוי על 12 חודשים, יוגדל סכום המחזור השנתי באופן יחסי בהתאם.

2. חיסכון בהוצאות

מסכום השיפוי ינוכה כל חיסכון בהוצאות עסקו של המבוטח, אשר לא נכללו בהוצאות הנחסכות המוסכמות, ואשר נחסכו בפועל במשך תקופת השיפוי.

3. אמצעים להקטנת הצמצום במחזור

מוסכם כי אם היה ביכולתו של המבוטח להקטין את הצמצום במחזור על-ידי:

- א. השבה לייצור מלא או חלקי.
- ב. שימוש באמצעי ייצור אחרים, או מכירת סחורה או מתן שירותים במקום אחר, בין על-ידי המבוטח ובין על-ידי אחרים בעבורו.

אזי, תילקח בחשבון יכולת המבוטח להקטנת הצמצום במחזור, לעניין חישוב השיכוי על-פי פרק זה.

4. אישור רואה-חשבון

מוסכם שכל אישור שיומצא על-ידי רואה החשבון של המבוטח, בדבר כל נתון מספרי העסק, הנדרש על-ידי המבטח על-פי תנאי פרק זה, ישמש ראיה לכאורה לעניין נכונות הנתון שאושר.

5. מקדמות וסילוק תביעה

מוסכם כי לאחר קרות מקרה הביטוח, בתיאום החודש הראשון לתקופת השיכוי, ומדי תום חודש לאחר מכן, מתחייב המבטח לשלם למבוטח מקדמה על חשבון תביעתו, בשיעור 80% מההפסד החודשי המשוער, כפי שהוערך על-ידי השמאי המטפל. **זאת לאחר ניכוי ההשתתפות העצמית מסכום השיכוי המגיע, כאמור.**

6. המרת מטבע לחישוב השיכוי (אם סכומי הביטוח נקובים בדולרים)

הואיל וספרי המבוטח מנוהלים בשקלים, והואיל וסכומי הביטוח על-פי פרק זה נקובים בדולרים ארה"ב, מוסכם בזאת, כי במידת הצורך, ייעשה חישוב השיכוי המגיע למבוטח על-פי פרק זה בדולרים ארה"ב, על-ידי המרת הנתונים לדולרים ארה"ב, בהתאם לממוצע השערים היציגים, החלים בימים העסקיים בכל חודש במשך תקופת השיכוי, במטרה לשקף ככל האפשר, את ערכו הדולרי הריאלי של השיכוי המגיע למבוטח.

7. הוצאות הכנת תביעה

מוסכם כי פרק זה מורחב לכסות הוצאות סבירות, הנחוצות בעבור תשלום שכרם של רו"ח, מומחים ויועצים אחרים, המכינים ומגישים את הנתונים, הדרושים להמצאת תביעה בעקבות מקרה ביטוח על-פי פרק זה, **למעט לשם הגשת תביעה בבית משפט, בתנאי כי אחריות המבטח לא תעלה על גבול האחריות הנקוב ברשימה לעניין התנאה זו.**

הרחבות מיוחדות

נרשם הדבר במפורש ברשימה, מורחב מקרה הביטוח לכלול את ההרחבה/ות המפורטת/ות להלן, וזאת בכפוף לתנאי הפוליסה, סייגיה וגבולות האחריות הנקובים ברשימה, שהם על בסיס נזק ראשון, ואינם כפופים לתנאי ביטוח חסר, וחלים מעבר לסכום ההשתתפות העצמית הנקובה ברשימה:

1. הרחבת ספקים ו/או קבלני משנה

מקרה הביטוח מורחב לכלול הפסד כספי, עקב הפרעה או הפסקה במהלך עסקו של המבוטח, כתוצאה ישירה ובלעדית מאבדן או נזק, שאירעו מסיבה כלשהי, שלא הוחרגה בפרק ו (ביטוח שבר מכני), שאירעו בחצרי הספקים ו/או קבלני המשנה, אשר שמותיהם וכתובות חצרי עסקיהם בתחום המדינה פורטו בהצעה לביטוח. היה ושיעור/י השפעת/ם של אות/ם ספקים ו/או קבלני המשנה על הייצור בעסקו של המבוטח, יעלה/ו על השיעור שנרשם בהצעה לביטוח, אזי יופחת השיפוי למבוטח באופן יחסי, בהתאם לאמור בסעיף 14 לתנאים הכלליים לפוליסה – סעיף ביטוח חסר, בשינויים המחויבים.

2. הרחבת לקוחות

מקרה הביטוח מורחב לכלול הפרעה או הפסקה במהלך עסקו של המבוטח, כתוצאה ישירה ובלעדית מאבדן או נזק, שאירעו מסיבה כלשהי, שלא הוחרגה בפרק ו (ביטוח שבר מכני), בחצרי הלקוחות, אשר שמותיהם וכתובות חצרי עסקיהם בתחום המדינה פורטו בהצעה לביטוח. היה ושיעור/י השפעת/ם של אות/ם לקוחות על הייצור בעסקו של המבוטח, יעלה/ו על השיעור שנרשם בהצעה לביטוח, אזי יופחת השיפוי למבוטח באופן יחסי, בהתאם לאמור בסעיף 14 לתנאים הכלליים לפוליסה – סעיף ביטוח חסר, בשינויים המחויבים.

3. התחייבויות חוזיות

פרק זה מורחב לשפות את המבוטח בגין חבותו על-פי דין כלפי לקוחותיו או ספקיו, עקב אי-יכולתו לקיים התחייבות חוזית בכתב, שנחתמה לפני מועד קרות מקרה הביטוח, לאספקת מוצרים או לרכישת תוצרת חקלאית ו/או בעלי חיים, כתוצאה ממקרה ביטוח על-פי פרק זה, בתנאי כי בעת עריכת הביטוח, המציא המבוטח לידי המבטח את החוזה/ים נשוא/י ההתחייבות החוזית האמורה.

תנאים כלליים לפוליסה

1. פוליסה זו, הרשימה וכל מסמך אחר המצורפים לה, ייקראו כחוזה אחד, וכל מילה או ביטוי, שיוחסה להם משמעות מיוחדת בכל חלק של הפוליסה או של הרשימה, תהיה להם אותה המשמעות המיוחדת בכל מקום בו הם מופיעים.
כל האמור **בפוליסה** בלשון יחיד - משמעו גם ברבים ולהיפך, וכל האמור במין זכר - משמעו גם במין נקבה ולהיפך.

2. גילוי ושינוי מהותי

2.1 הציג המבטח למבוטח לפני כריתת החוזה, אם בטופס של הצעת ביטוח ואם בדרך אחרת בכתב, שאלה בעניין שיש בו כדי להשפיע על נכונותו של מבטח סביר לכרות את החוזה בכלל או לכרותו בתנאים שבו (להלן "**עניין מהותי**"), על המבוטח להשיב עליה בכתב תשובה מלאה וכנה.

2.2 הפוליסה הוצאה על-סמך התשובות, שנתן המבוטח בכתב למבטח על כל השאלות שנשאל בהצעת הביטוח, ששימשה בסיס לפוליסה זו, או בכל דרך אחרת שנתבקש, וכי המבוטח גילה לו את כל העובדות המהותיות לצורך הערכת הסיכון המבוטח, כולל מיוזמתו. הסתרה בכוונת מרמה של מידע שהמבוטח יודע שהוא בנוגע לעניין מהותי, דינה כדין תשובה שאינה מלאה וכנה.

2.3 נודע למבוטח שחל שינוי מהותי (להלן "**החמרת הסיכון**"), עליו להודיע על-כך מיד למבטח בכתב.

"שינוי מהותי" פירושו כל אחד מאלה:

א. שינוי בעניין מהותי, ששאלה עליו הוצגה למבוטח לפני כריתת החוזה, ושחל אחרי שניתנה תשובה לאותה שאלה.

ב. שינוי שחל אחרי מסירת הפוליסה למבוטח, בנושא שנרשם בה במפורש כעניין מהותי.

ג. דבר המגלה, שתשובה לשאלה בעניין מהותי הייתה לא נכונה, ויש בכך כדי להחמיר את סיכון המבטח החמרה של ממש.

לא ענה המבוטח תשובות מלאות וכנות לפני כריתת חוזה הביטוח, כאמור בסעיף 2.1 לעיל, או לא גילה למבטח שינוי מהותי בנסיבות המהוות החמרת הסיכון המבוטח - יחולו ההוראות שלהלן:

א. המבטח רשאי, בתוך 30 ימים מהיום שנודע לו על-כך, וכל עוד לא קרה מקרה הביטוח, לבטל את חוזה הביטוח בהודעה בכתב למבוטח.

ב. ביטל המבטח את חוזה הביטוח מכוח סעיף זה, יחזיר למבוטח את דמי הביטוח ששולמו לו בעד התקופה שלאחר ביטול הביטוח, בניכוי הוצאות המבטח, **זולת אם פעל המבוטח בכוונת מרמה. לא ביטל המבטח את החוזה, רואים אותו כמסכים להמשך קיומו.**

ג. קרה מקרה הביטוח לפני שנתבטל החוזה מכוח סעיף זה, אין המבטח חייב אלא בתגמולי ביטוח מופחתים בשיעור יחסי, שהוא כיחס שבין דמי הביטוח שהיו משתלמים כמקובל אצלו לפי המצב לאמיתו, לבין דמי הביטוח המוסכמים, והוא פטור כליל בכל אחת מאלה:

1. התשובה לפני כריתת החוזה או אי-מתן ההודעה למבטח על החמרת הסיכון נעשו בכוונת מרמה.

2. מבטח סביר לא היה מתקשר באותו חוזה, אף בדמי-ביטוח מרובים יותר, אילו ידע את המצב לאמיתו. במקרה זה, זכאי המבוטח להחזר דמי הביטוח, ששילם בעד התקופה שלאחר קרות מקרה הביטוח, בניכוי הוצאות המבטח.

ד. המבטח אינו זכאי לתרופות האמורות בסעיף ג. בכל אחת מאל :

1. השינוי חדל להתקיים לפני שקרה מקרה הביטוח או שלא השפיע על קרותו או על חבות המבטח או היקפה;

2. השינוי היה תוצאה של אמצעי שננקט על דעת המבטח;

3. השינוי היה תוצאה של אמצעי שננקט לשם מניעת נזק חמור לגוף או לרכוש, ובלבד שהמבוטח הודיע למבטח בכתב על נקיטת האמצעי מיד לאחר שנקט אותו או שנודע לו עליו.

"עניין מהותי" לצורך ביטוח זה, ייחשב, בין השאר:

- א. עובדות שצוינו כמהותיות בהצעת הביטוח או בכל מסמך אחר, ששימש בסיס לפוליסה זו.
- ב. פרטים על העבר הביטוחי של המבוטח, כולל ביטול ביטוח של המבוטח בעבר על-ידי מבטח כלשהו, אי-חידושו על-ידי מבטח כלשהו, סירוב של מבטח כלשהו לבטח את המבוטח בעבר, או התנאת הביטוח בתנאים או סייגים מיוחדים.
- ג. כל אירוע מהותי המהווה החמרת הסיכון או המשפיע על הערכת הסיכון המבוטח.
- ד. זהות הבעלים ו/או המחזיקים ברכוש המבוטח וכל שינוי בזהותם.
- ה. תיאור השימוש ברכוש המבוטח.
- ו. תיאור ו/או שינוי מהותי בעיסוקו, מקצועו ומשלח ידו של המבוטח.
- ז. נזקים קודמים, שאירעו לרכוש המבוטח לפי פוליסה זו ב-3 השנים הקודמות לתקופת הביטוח.

3. אמצעים להקלת הסיכון

- 3.1 המבוטח ינקוט באמצעים להקלת הסיכון המבוטח על-פי הפוליסה, כפי שהמבטח יודיע למבוטח בכתב, מפעם לפעם, במשך תקופת הביטוח, ותוך זמן שייקבע לכך בהודעתו, או כפי שפורט בהוראה אחרת כלשהי בפוליסה, בהתאם למקרה.

4. חובת הקטנת הנזק

- 4.1 אין המבטח חייב בתגמולי ביטוח בעד נזק שהמבוטח יכול היה למנוע או להקטין, בקרות מקרה הביטוח או לאחר מכן, בנקיטת אמצעים סבירים או אמצעים שהמבטח הורה לו לנקוט.
- 4.2 הוציא המבוטח או המוטב, בקרות מקרה הביטוח או לאחר מכן, הוצאות סבירות למניעת הנזק או להקטנתו, או שהתחייב לשם כך בהתחייבויות סבירות, חייב המבטח לשפוטם, בין אם נמנע הנזק או הוקטן ובין אם לא; היו ההוצאות או ההתחייבויות בלתי סבירות, חייב המבטח בשיפוי כדי שיעורן הסביר בנסיבות העניין; והכול אף מעל לסכום הביטוח.

5. ביטוח כפל

בוטח נכס לטובת המבוטח בפני סיכון אחד אצל יותר ממבטח אחד לתקופות חופפות, על המבוטח להודיע על-כך למבטחים בכתב, בתוך זמן סביר מעת שנעשה ביטוח הכפל או לאחר שנודע לו עליו.

6. הארכת הביטוח

- 6.1 כל הארכה של תקופת הביטוח על-פי הפוליסה, טעונה הסכמה של המבוטח והסכמה בכתב של המבטח, אשר תינתן במפורש למטרה זו.
- 6.2 מוצהר בזאת, כי בתום תקופת הביטוח האמורה, לא יוארך הביטוח ולא יחודש מאליו, כולל בדרך של שתיקה, וכי הארכת הביטוח או חידושו ייעשו אך ורק בדרך של אישור מפורש בכתב של המבטח לחידוש או להארכה, כאמור, ולא בכל דרך אחרת, אף אם הציע המבוטח למבטח, או להיפך, בצורה ובמועד כלשהם, להאריכו.
- 6.3 הזארכה תקופת הביטוח על-ידי חידוש הפוליסה, תהווה ההצעה לביטוח חלק בלתי נפרד אף ממסמך ההארכה. הייתה פוליסה זו חידוש של פוליסה קודמת, יראו את הצעת הביטוח המקורית כחלק בלתי נפרד ממנה.

7. תשלום דמי הביטוח ודמים אחרים

- 7.1 היה ונקבעו דמי הביטוח במטבע שונה מהשקל, ישולמו דמי הביטוח וכל יתר הסכומים המגיעים מהמבוטח למבטח בקשר לפוליסה, בשקלים, בהתאם לשער היציג של מטבע הפוליסה (כפי שמתפרסם מפעם לפעם על-ידי בנק ישראל) במועדים שהוסכמו בין המבוטח לבין המבטח או סוכנו.
- 7.2 לא שולם סכום כלשהו המגיע מן המבוטח למבטח במועד המוסכם, יישא הסכום שבפיגור, נוסף על הפרשי הצמדה, הפרשי ריבית בעבור תקופת הפיגור, ובלבד ששיעור הריבית לא יעלה על שיעור הריבית המרבי בהתאם לחוק הריבית, התשי"ז - 1957. הפרשי ריבית אלה ישולמו למבטח בעת סילוקו של הסכום שבפיגור, וכחלק בלתי נפרד ממנו.
- 7.3 לא שולם סכום כלשהו מדמי הביטוח שבפיגור כאמור, בתוך 15 ימים לאחר שהמבטח דרש מהמבוטח בכתב לשלמו, רשאי המבטח להודיע למבוטח בכתב כי הביטוח יתבטל כעבור 21 ימים נוספים, אם הסכום שבפיגור לא יסולק לפני כן; ואם נקבע מוטב שאינו המבוטח, והקביעה הייתה בלתי חוזרת - רשאי

המבטח לבטל את הביטוח, אם הודיע למוטב בכתב על הפיגור האמור, והמוטב לא סילק את הסכום שבפיגור בתוך 15 ימים מהיום שנמסרה לו ההודעה האמורה.

7.4 **אין בביטול הביטוח על-פי סעיף זה כדי לגרוע מחובת המבוטח לסלק את הסכום שבפיגור, המתייחס לתקופה שעד הביטול האמור, כולל הוצאות המבטח.**

7.5 **ביטול הביטוח כאמור לא יפגע בזכויות המבוטח על-פי הפוליסה, בגין מקרה ביטוח שאירע קודם לביטול הביטוח.**

8. ביטול הביטוח

8.1 **המבוטח רשאי לבטל את הביטוח בכל עת שהיא לפני תום תקופת הביטוח, לפי שיקול דעתו, ובלבד שההודעה על-כך תישלח למבטח בדואר רשום לפחות 3 ימים לפני התאריך בו יתבטל הביטוח. במקרה כזה ישאיר המבטח לעצמו את דמי הביטוח הנהוגים אצלו לתקופה קצרה,**

בשיעור של 10% ממלוא דמי הביטוח בגין כל חודש או חלקו, בו הייתה הפוליסה בתוקף, בתוספת שיעור של 10% מדמי הביטוח שהיו משתלמים בגין מלוא תקופת הביטוח.

8.2 **מבלי לגרוע מזכויות המבטח על-פי דין או על-פי הוראה אחרת כלשהי בפוליסה, המבטח רשאי לבטל את הביטוח בכל עת שהיא לפני תום תקופת הביטוח, לפי שיקול דעתו, ובלבד שהודעה על-כך תישלח למבוטח בכתב ובדואר רשום, לפחות 15 ימים לפני התאריך בו יתבטל הביטוח, ובמקרה כזה המבוטח יהיה זכאי להחזר דמי הביטוח, ששילם למבטח בעד התקופה שלאחר ביטול הביטוח כאמור.**

8.3 **ביטל המבטח את הביטוח לפני תום תקופת הביטוח המוסכמת, והעילה לביטול אינה שהמבוטח הפר את החוזה או ניסה להונות את המבטח, ישלם המבטח למבוטח כהחזר דמי הביטוח את הסכום, שהיה דורש ממבוטח דומה לאותו סוג ביטוח ביום הביטול, יחסית לתקופה שנותרה עד תום תקופת הביטוח המוסכמת.**

8.4 **מוצהר ומוסכם בזה כי על-אף האמור בסעיף 8 זה, היה והמבטח התחייב במתן הודעה מוקדמת לצד שלישי בגין ביטול הפוליסה אזי הביטול יכנס לתוקף בתום תקופת ההודעה המוקדמת עליה התחייב המבטח.**

9. תביעה לתגמולי ביטוח וחובת שיתוף פעולה של המבוטח עם המבטח

- 9.1 קרה מקרה הביטוח, על המבוטח להודיע על-כך למבטח בהקדם האפשרי מעת שנודע לו. אם קיים מוטב אחר מהמבוטח, עליו להודיע למבטח מיד לאחר שנודע לו על קרות מקרה הביטוח ועל זכותו לתגמולי ביטוח.
- אירוע גניבה מחייב דיווח מידי למבטח וקבלת אישור משטרת ישראל.**
- 9.2 באם המבוטח הוא תאגיד, תיחשב ידיעה של המבוטח על מקרה הביטוח, מרגע שנודע עליו לאחד ממנהלי המבוטח או לאחראי על נושא הביטוח אצל המבוטח.
- 9.3 כל תביעה לתשלום תגמולי ביטוח על-פי הפוליסה, תוגש בכתב (על גבי טופס תביעה שהומצא למבוטח, על-פי בקשתו, על-ידי המבטח).
- המבוטח רשאי להגיש העתקים של המסמכים הנ"ל גם בדואר אלקטרוני <mailto:fax.tv.rehush@bth.co.il> ובמסרון 03-5632888.
- 9.4 על המבוטח או על המוטב, לפי העניין, למסור למבטח בתוך זמן סביר מעת שנדרשו לכך, את המידע והמסמכים הדרושים לברור החבות והיקפה, ואם אינם ברשותם, עליהם לעזור למבטח, ככל שיוכלו, להשיגם.
- 9.5 **לא קוימה חובת המבוטח להודעה למבטח על קרות מקרה הביטוח, כולל שיתוף פעולה עמו בברור התביעה ומסירת כל מסמך הדרוש לכך, כאמור, וקיומה היה מאפשר למבטח להקטין חבותו - אין המבטח חייב בתגמולי הביטוח, אלא במידה שהיה חייב בהם אילו קוימה החובה.**
- הוראה זו לא תחול בכל אחת מאלה:
- א. החובה לא קוימה או קוימה באיחור מסיבות מוצדקות.
- ב. אי-קיומה או איחורה לא מנעו מן המבטח את ברור חבותו ולא הכבידו על הברור.
- 9.6 **עשה המבוטח במתכוון דבר, שהיה בו כדי למנוע מן המבטח את ברור חבותו או להכביד עליו - אין המבטח חייב בתגמולי הביטוח, אלא במידה שהיה חייב בהם אילו לא נעשה אותו דבר.**
- 9.7 **מסר המבוטח למבטח עובדות כוזבות, או העלים ממנו עובדות בנוגע למקרה הביטוח או בנוגע לחבות המבטח, והדבר נעשה בכוונת מרמה - פטור המבטח מחבותו.**
- 9.8 **נגרם מקרה הביטוח בידי המבוטח במתכוון - פטור המבטח מחבותו.**

10. השבת סכום הביטוח לקדמותו

סכום הביטוח יוקטן בסכום תגמולי הביטוח מיום קרות מקרה הביטוח. על-פי בקשת המבוטח, יושב סכום הביטוח לקדמותו, ובתנאי שהמבוטח ישלם למבטח את דמי הביטוח היחסיים הנוספים, שיידרשו ממנו בגין השבה כזאת, מיום ההשבה ועד תום תקופת הביטוח.

11. זכויות המבטח לניצולת

בקרות אבדן או נזק כלשהו לרכוש כלשהו, המבוטח על-ידי פוליסה זו, רשאי המבטח:

11.1

11.1.1 להיכנס לבניין או לחצרים בהם אירעו האבדן או הנזק.

11.1.2 לקבל לידיו רכוש של המבוטח, שלגביו תובע המבוטח תגמולי ביטוח.

11.1.3 להחזיק בחזקתו כל רכוש כזה, לבדוק אותו, למיין, לסדרו, להעבירו, או לטפל בו בדרך אחרת, לכל מטרה סבירה ובצורה סבירה כלשהי.

11.2 אם המבוטח או כל אדם אחר הפועל בשמו, לא ימלאו את דרישות המבטח, או יכריעו או ימנעו את המבטח משימוש בסמכויותיו הניתנות בזה, **ייחשב הדבר כאי שיתוף פעולה של המבוטח עם המבטח, ויחולו הוראות סעיף 9 לתנאים הכלליים לפוליסה לעיל.**

11.3 **המבוטח לא יהיה רשאי בשום אופן לנטוש לטובת המבטח רכוש כלשהו, בין אם המבטח כבר קיבל אותו לרשותו ובין אם לאו.**

11.4 מותנה כי ניצול זכויותיו של המבטח על-פי תנאי זה, לא יפגע בניהול עסקיו של המבוטח או במוניטין שלו.

12. תחלוף

12.1 הייתה למבוטח בשל מקרה הביטוח גם זכות פיצוי או שיפוי כלפי צד שלישי שלא מכוח חוזה ביטוח, עוברת זכות זו למבטח, מששילם למוטב תגמולי ביטוח, וכשיעור התגמולים ששילם.

12.2 המבטח אינו רשאי להשתמש בזכות, שעברה אליו לפי סעיף זה, באופן שיפגע בזכותו של המבוטח לגבות מן האדם השלישי פיצוי או שיפוי מעל לתגמולים שקיבל מהמבטח.

12.3 **קיבל המבוטח מן האדם השלישי פיצוי או שיפוי, שהיה מגיע למבטח לפי סעיף זה, עליו להעבירו למבטח. עשה פשרה, ויתור או פעולה אחרת הפוגעת בזכות שעברה למבטח, עליו לפצותו בשל כך.**

12.4 הוראות סעיף זה לא יחולו אם מקרה הביטוח נגרם שלא בכוונה בידי אדם, שמבוטח סביר לא היה תובע ממנו פיצוי או שיפוי, מחמת קירבת משפחה או יחס של מעביד ועובד שביניהם.

12.5 מוסכם כי זכות המבוטח לקבלת שיפוי על-פי פוליסה זו, לא תיפגע עקב כך שהמבוטח, **בטרם קרות מקרה הביטוח**, ויתר על-פי חוזה אחיד, על זכות תביעה כלפי אדם או גוף כלשהו, או התחייב על-פי חוזה אחיד לשפותו. **אין באמור בסעיף זה כדי לגרוע מזכות התחלוף של המבטח כלפי אותו אדם או גוף.**

13. מבוטח ראשי

אם נרשמו בפוליסה מספר מבוטחים ונקבע מבוטח ראשי, ינהל הוא כל משא ומתן עם המבטח בשם כל המבוטחים, והוא יבקש כל שינוי או תוספת במהלך תקופת הביטוח ודי בחתימתו על טופס ההצעה, על בקשות לשינויים בפוליסה במהלך תקופת הביטוח ו/או על כל מסמך שיוציא המבטח (כולל הודעת ביטול) כדי לחייב את כל המבוטחים. תגמולי ביטוח אשר אינם משולמים ישירות לצדדים שלישיים ישולמו למבוטח הראשי בלבד או כפי שיוורה המבוטח הראשי למבטח. כל הסכמה בין המבוטח הראשי למבטח תחייב את שאר המבוטחים. הודעה שישלח המבטח תישלח למבוטח הראשי בלבד ויראו בכך כאילו נשלחה ההודעה לכל אחד מיחידי המבוטח.

14. ביטוח חסר

היה ובשעת קרות מקרה הביטוח, יפחת סכום הביטוח משווי של הנכס המבוטח, תפחת חבות המבטח בשיעור יחסי, שהוא בהתאם ליחס שבין סכום הביטוח לבין שווי הנכס המבוטח במועד קרות מקרה הביטוח. כל סעיף וסעיף של הרכוש המבוטח יהיה כפוף לתנאי זה בנפרד.

15. הודעות

הודעות למבוטח ולמוטב

הודעה של המבטח למבוטח או למוטב בכל הקשור לפוליסה, תישלח לפי מענם האחרון הידוע למבטח.

הודעות של המבוטח או של המוטב למבטח

הודעה של המבוטח או של המוטב למבטח, תישלח למבטח בכתב למען משרדו, או למען סוכנות הביטוח באמצעותה ערך המבוטח פוליסה זו, או לכל מען אחר בישראל, עליו הודיע המבטח בכתב (אם בכלל) למבוטח ולמוטב, מזמן לזמן. הודעה תיחשב כהודעה שנמסרה בתוך 72 שעות ממועד מסירתה למשלוח בדואר בבית הדואר.

16. שעבוד

- 16.1 סעיף זה בתוקף אך ורק אם נרשם הדבר במפורש ברשימה.
- 16.2 כל תשלום, אם יגיע לפי הפוליסה, ישולם לבנקים/מוסדות המצוינים ברשימה, לפי שיעור זכות ההנאה שיש להם ברכוש המבוטח, ו/או בהתאם לסכומים הנקובים ברשימה ובהתאם לתנאי הפוליסה.
- 16.3 על-אף האמור בפוליסה ו/או בתוספת כלשהי לה, בדבר זכות ביטול הפוליסה על-ידי המבטח, כולל ביטול הביטוח עקב אי-תשלום הפרמיה או חלק ממנה, לא יהיה תוקף לביטול הביטוח, אלא ביום ובשעה הנקובים בהודעה, שתימסר בכתב לפחות 30 ימים לפני מועד הביטול, לבנקים/מוסדות להם זכות הנאה בפוליסה.
- 16.4 התחייבות המבוטח לתשלום פרמיות תהיה מוקדמת להתחייבות המבטח לתשלום בגין תביעות וכל שעבוד ו/או כל חוב אחר, ולמבטח שמורה הזכות לנכות את חובות המבוטח כלפיו מכל סכום שיש לשלמו בגין מקרה ביטוח.
- 16.5 על-אף האמור לעיל, ובאם לא נרשם אחרת ברשימה, תשלומים שאינם עולים על 200,000 ש"ח, ישולמו ישירות למבוטח או לפקודתו, בלא צורך באישור מוקדם של הבנקים/מוסדות, להם זכות ההנאה בפוליסה.

17. הצמדת סכומים

נקבע ברשימה סכום ביטוח במטבע מסוים ו/או צמוד למטבע מסוים ו/או מדד מסוים, יהיו התשלומים הקשורים לפוליסה זו או הנובעים ממנה, כולל דמי-ביטוח, סכום ההשתתפות העצמית ותגמולי ביטוח, נקובים באותו מטבע ו/או צמודים לאותו מטבע מסוים ו/או לאותו מדד מסוים.

18. תנאי הצמדת תשלומים

הוסכם בין המבוטח למבטח על תשלום דמי הביטוח בתשלומים, יהיו התשלומים החודשיים צמודים על-פי הנקוב ברשימה ובהתאם לאמור להלן:

18.1 נקבע כי סכומי הביטוח צמודים למדד המחירים לצרכן, ישתנה כל תשלום של דמי הביטוח בהתאם לשינויים שיחולו במדד זה, בין המדד הידוע סמוך לפני התחלת הביטוח, לבין המדד שהתפרסם לאחרונה סמוך לפני ביצוע התשלום.

18.2 נקבע כי סכומי הביטוח צמודים למדד אחר, ישתנה כל תשלום של דמי הביטוח בהתאם לשינויים שיחולו במדד זה, בין המדד הידוע סמוך לפני התחלת הביטוח, לבין מדד זה, כפי שהתפרסם לאחרונה סמוך לפני ביצוע התשלום.

18.3 נקבע כי סכומי הביטוח צמודים למטבע חוץ מסוים - ישתנה כל תשלום של דמי הביטוח בהתאם לשינויים, שיחולו בשער היציג של אותו מטבע מסוים, בין שער המטבע שהתפרסם סמוך לפני התחלת הביטוח, לבין השער שהתפרסם לאחרונה לפני ביצוע התשלום.

18.4 בוטחה החבות המכוסה על-פי פוליסה זו בביטוח כפל, כאמור בסעיף 5 לתנאים הכלליים לעיל, והמבטח סילק את התביעה על-פי פוליסה זו, יחזיר המבוטח למבטח את הסכום שקיבל מהפוליסה האחרת, בתוספת הצמדה למדד המוסכם, מיום קבלת השיכי מהפוליסה האחרת עד ליום החזרת הכספים למבטח.

19. השתתפות עצמית

המבוטח יישא בעצמו בתשלום ההשתתפות העצמית המופיע ברשימה, בכל תביעה העומדת לתשלום.

20. זכות קיזוז

המבטח רשאי לקזז מתגמולי הביטוח המגיעים למבוטח בקרות מקרה הביטוח, כל סכום שהמבוטח חייב למבטח, בין שחובו מתייחס לפוליסה זו או לאחרת. כמו כן, בקרות

מקרה הביטוח, יקזז המבטח את סכומי דמי הביטוח המגיעים לו, גם אם טרם הגיע מועד תשלומם, בכפוף להוראות הדין.

21. מס ערך מוסף

מוסכם כי באם המבטח רשאי לקזז מס תשומות (מע"מ), אזי לא יכללו סכומי הביטוח והשיכוי בגינם מע"מ. באם המבטח אינו רשאי לקזז מס תשומות (מע"מ) מכל סיבה שהיא, בגין הרכוש המבטח, כולו או חלקו, אזי יכללו סכומי הביטוח והשיכוי בגינם גם מע"מ.

22. ברירת-דין

- 22.1 **פרשנות הפוליסה תיעשה לפי דיני מדינת ישראל בלבד.**
- 22.2 **כל חילוקי דעות או תביעות על-פי פוליסה זו או בקשר אליה, יתבררו אך ורק באחד מבתי המשפט בתחום המדינה ועל-פי דיני ישראל בלבד ובלא תחולה לכללי הדין הבינלאומי.**



ביטוח חקלאי

כי בעצם זה שלך